

RELATÓRIO PARCIAL DA COMISSÃO PRÓPRIA DE AVALIAÇÃO – CPA 2022

JUSSARA – GO

ESTRUTURA ORGANIZACIONAL CENTRO DE CIÊNCIAS DE JUSSARA LTDA.

Mantenedora da Faculdade de Jussara

PRESIDÊNCIA

Profª Leila de Fátima Lopes

FACULDADE DE JUSSARA DIREÇÃO

Profª Leila de Fátima Lopes

VICE-DIREÇÃO

Prof. Esp. Osmar de Paula Oliveira

COORDENAÇÃO DE CURSO ADMINISTRAÇÃO

Prof. Dr. Osmar de Paula Oliveira Júnior

CIÊNCIAS CONTÁBEIS

Profª Esp. Denise Gomes Barros Cintra

DIREITO

Profª Ms. Cláudia Elaine Costa de Oliveira

COORDENAÇÕES SETORIAIS

Centro de Pesquisa e Extensão – CEPE

Bel. Marnei Cezar Gazineu

Estágio e Trabalho de Conclusão de Curso (TCC)

Prof. Esp. Osmar de Paula Oliveira

Pós-Graduação Lato Sensu

Prof. Me. Osmar de Paula Oliveira Júnior

Comissão Própria de Avaliação – CPA

Prof. Esp. Vornei José Hammes

Coordenação do Núcleo de Prática Jurídica-NPJ

Prof. Esp. Gisley Alves de Faria

Laboratório de Informática

Bel. Marcos Paulo Marques de Oliveira

SECRETARIA

Profª Edna Aparecida Alves

BIBLIOTECA

Bel. Cheila Evangelista

A Comissão Própria de Avaliação CPA:

A Comissão Própria de Avaliação CPA:

Prof. Vornei José Hammes: **Coordenador** e Representante do Corpo Técnico Administrativo;

Prof. Geraldo Antônio Leão Filho: **Vice Coordenador** e Representante do Corpo Docente;

Prof. Victor Henrique Fernandes e Oliveira: Secretário e Representante do Corpo Docente;

Isadora Teixeira Brum: Representante do corpo discente do Curso de Direito;

Natália Oliveira Nascimento: Representante do corpo discente do Curso de Ciências Contábeis;

Eduarda Ferreira da Costa: Representante do corpo discente do Curso de Administração;

Wander Cláudio de Paula, Mateus Oliveira Sousa, Representantes da Sociedade Civil Organizada.

## SUMÁRIO

<b>INTRODUÇÃO .....</b>	<b>7</b>
<b>PERFIL INSTITUCIONAL .....</b>	<b>8</b>
<b>HISTÓRICO DA MANTENEDORA .....</b>	<b>8</b>
<b>INSERÇÃO REGIONAL DA FACULDADE DE JUSSARA .....</b>	<b>10</b>
<b>CARACTERIZAÇÃO DA ÁREA DE INSERÇÃO .....</b>	<b>10</b>
<b>MISSÃO .....</b>	<b>12</b>
<b>OBJETIVOS DA AVALIAÇÃO INSTITUCIONAL DA FACULDADE DE JUSSARA .....</b>	<b>13</b>
<b>PROCEDIMENTOS DA AUTOAVALIAÇÃO 2022 DA FACULDADE DE JUSSARA ....</b>	<b>14</b>
<b>TABELAS DE AVALIAÇÃO RESPONDIDAS PELOS DISCENTES AULAS PARA DISCIPLINAS EM EAD .....</b>	<b>16</b>
<b>ANÁLISE DAS TABELAS DE AVALIAÇÃO RESPONDIDAS PELOS DISCENTES AULAS PARA DISCIPLINAS EM EAD .....</b>	<b>18</b>
<b>TABELAS DE AVALIAÇÃO RESPONDIDAS PELOS DOCENTES AULAS PARA DISCIPLINAS EM EAD .....</b>	<b>19</b>
<b>ANÁLISE DAS TABELAS DE AVALIAÇÃO RESPONDIDAS PELOS DOCENTES AULAS PARA DISCIPLINAS EM EAD .....</b>	<b>20</b>
<b>TABELAS DE AVALIAÇÃO RESPONDIDAS PELOS DOCENTES AULAS PARA DISCIPLINAS PRESENCIAIS .....</b>	<b>21</b>
<b>ANÁLISE DAS TABELAS DE AVALIAÇÃO RESPONDIDAS PELOS DOCENTES AULAS PARA DISCIPLINAS PRESENCIAIS .....</b>	<b>24</b>
<b>TABELAS DE AVALIAÇÃO RESPONDIDAS PELOS DISCENTES DE ADMINISTRAÇÃO PARA DISCIPLINAS PRESENCIAIS .....</b>	<b>25</b>
<b>ANÁLISE DAS TABELAS DE AVALIAÇÃO RESPONDIDAS PELOS DISCENTES DE ADMINISTRAÇÃO PARA DISCIPLINAS PRESENCIAIS .....</b>	<b>28</b>
<b>TABELAS DE AVALIAÇÃO RESPONDIDAS PELOS DISCENTES DE AGRONOMIA PARA DISCIPLINAS PRESENCIAIS .....</b>	<b>29</b>
<b>ANÁLISE DAS TABELAS DE AVALIAÇÃO RESPONDIDAS PELOS DISCENTES DE AGRONOMIA PARA DISCIPLINAS PRESENCIAIS .....</b>	<b>31</b>
<b>TABELAS DE AVALIAÇÃO RESPONDIDAS PELOS DISCENTES DE CIÊNCIAS CONTÁBEIS PARA DISCIPLINAS PRESENCIAIS .....</b>	<b>33</b>
<b>ANÁLISE DAS TABELAS DE AVALIAÇÃO RESPONDIDAS PELOS DISCENTES DE CIÊNCIAS CONTÁBEIS PARA DISCIPLINAS PRESENCIAIS .....</b>	<b>36</b>
<b>TABELAS DE AVALIAÇÃO RESPONDIDAS PELOS DISCENTES DE DIREITO PARA DISCIPLINAS PRESENCIAIS .....</b>	<b>36</b>

<b>ANÁLISE DAS TABELAS DE AVALIAÇÃO RESPONDIDAS PELOS DISCENTES DE DIREITO PARA DISCIPLINAS PRESENCIAIS .....</b>	<b>40</b>
<b>TABELAS DE AVALIAÇÃO RESPONDIDAS PELOS DOCENTES DO CURSO DE ADMINISTRAÇÃO NA MODALIDADE PRESENCIAL RELATIVAS AO SEU COORDENADOR DE CURSO .....</b>	<b>41</b>
<b>ANÁLISE DAS TABELAS DE AVALIAÇÃO RESPONDIDAS PELOS DOCENTES DO CURSO DE ADMINISTRAÇÃO NA MODALIDADE PRESENCIAL RELATIVAS AO SEU COORDENADOR DE CURSO .....</b>	<b>41</b>
<b>TABELAS DE AVALIAÇÃO RESPONDIDAS PELOS DOCENTES DO CURSO DE AGRONOMIA NA MODALIDADE PRESENCIAL RELATIVAS AO SEU COORDENADOR DE CURSO .....</b>	<b>42</b>
<b>ANÁLISE DAS TABELAS DE AVALIAÇÃO RESPONDIDAS PELOS DOCENTES DO CURSO DE AGRONOMIA NA MODALIDADE PRESENCIAL RELATIVAS AO SEU COORDENADOR DE CURSO .....</b>	<b>42</b>
<b>TABELAS DE AVALIAÇÃO RESPONDIDAS PELOS DOCENTES DO CURSO DE CIÊNCIAS CONTÁBEIS NA MODALIDADE PRESENCIAL RELATIVAS AO SEU COORDENADOR DE CURSO .....</b>	<b>43</b>
<b>ANÁLISE DAS TABELAS DE AVALIAÇÃO RESPONDIDAS PELOS DOCENTES DO CURSO DE CIÊNCIAS CONTÁBEIS NA MODALIDADE PRESENCIAL RELATIVAS AO SEU COORDENADOR DE CURSO .....</b>	<b>43</b>
<b>TABELAS DE AVALIAÇÃO RESPONDIDAS PELOS DOCENTES DO CURSO DE DIREITO NA MODALIDADE PRESENCIAL RELATIVAS AO SEU COORDENADOR DE CURSO .....</b>	<b>44</b>
<b>ANÁLISE DAS TABELAS DE AVALIAÇÃO RESPONDIDAS PELOS DOCENTES DO CURSO DE DIREITO NA MODALIDADE PRESENCIAL RELATIVAS AO SEU COORDENADOR DE CURSO .....</b>	<b>44</b>
<b>TABELAS DE AVALIAÇÃO RESPONDIDAS PELO CORPO TÉCNICO ADMINISTRATIVO .....</b>	<b>45</b>
<b>ANÁLISE DAS TABELAS DE AVALIAÇÃO RESPONDIDAS PELO CORPO TÉCNICO ADMINISTRATIVO .....</b>	<b>46</b>
<b>ANÁLISE CONTEXTUALIZADA DOS CINCO EIXOS QUE CONTEMPLAM AS 10 DIMENSÕES DISPOSTAS NO ART. 3º DA LEI DO SINAES .....</b>	<b>47</b>
<b>EIXO 1: PLANEJAMENTO E AVALIAÇÃO INSTITUCIONAL .....</b>	<b>47</b>
<b>DIMENSÃO 8: PLANEJAMENTO E AVALIAÇÃO .....</b>	<b>47</b>
<b>EIXO 2: DESENVOLVIMENTO INSTITUCIONAL .....</b>	<b>48</b>
<b>DIMENSÃO 1: MISSÃO E PLANO DE DESENVOLVIMENTO INSTITUCIONAL .....</b>	<b>48</b>
<b>DIMENSÃO 3: RESPONSABILIDADE SOCIAL DA INSTITUIÇÃO .....</b>	<b>49</b>
<b>EIXO 3: POLÍTICAS ACADÊMICAS .....</b>	<b>51</b>

<b>DIMENSÃO 2: POLÍTICAS PARA O ENSINO, A PESQUISA E A EXTENSÃO .....</b>	<b>51</b>
<b>DIMENSÃO 4: COMUNICAÇÃO COM A SOCIEDADE .....</b>	<b>55</b>
<b>DIMENSÃO 9: POLÍTICA DE ATENDIMENTO AOS DISCENTES .....</b>	<b>56</b>
<b>EIXO 4: POLÍTICAS DE GESTÃO .....</b>	<b>61</b>
<b>DIMENSÃO 5: POLÍTICAS DE PESSOAL .....</b>	<b>61</b>
<b>DIMENSÃO 6: ORGANIZAÇÃO E GESTÃO DA INSTITUIÇÃO .....</b>	<b>63</b>
<b>DIMENSÃO 10: SUSTENTABILIDADE FINANCEIRA .....</b>	<b>65</b>
<b>EIXO 5: INFRAESTRUTURA FÍSICA .....</b>	<b>66</b>
<b>DIMENSÃO 7: INFRAESTRUTURA FÍSICA .....</b>	<b>66</b>
<b>A INCORPORAÇÃO DOS RESULTADOS OBTIDOS NO PLANEJAMENTO DA GESTÃO ACADÊMICO-ADMINISTRATIVA .....</b>	<b>73</b>
<b>MELHORIAS, AQUISIÇÕES, APERFEIÇOAMENTO DE SERVIÇOS INCREMENTADOS PELA FACULDADE DE JUSSARA EM 2022 .....</b>	<b>75</b>
<b>CONSIDERAÇÕES FINAIS .....</b>	<b>76</b>

## INTRODUÇÃO

A Nota Técnica do INEP/DAES/CONAES No 065/2014 dispõe especificadamente sobre o Roteiro para Relatório de Autoavaliação Institucional, no qual segue como parâmetro de elaboração. Aliado a este intuito temos a Lei Federal nº 10.861, de 14 de abril de 2004, que instituiu o Sistema Nacional de Avaliação da Educação Superior (SINAES), que preconiza que toda instituição de ensino superior, pública ou privada, constituirá uma Comissão Própria de Avaliação (CPA), responsável pela autoavaliação da Instituição considerando, obrigatoriamente, os cinco eixos, que são:

- **Eixo 1** - Planejamento e Avaliação Institucional
- **Eixo 2** - Desenvolvimento Institucional
- **Eixo 3** - Políticas Acadêmicas
- **Eixo 4** - Políticas de Gestão
- **Eixo 5** - Infraestrutura

O Ministério de Educação (MEC), por meio da implantação do Sistema Nacional de Avaliação da Educação Superior (SINAES), constatou a necessidade de incluir, como parte integrante do processo avaliativo das Instituições de Ensino Superior-IES, o seu planejamento estratégico, sintetizado no que se convencionou denominar de Plano de Desenvolvimento Institucional – PDI. Plano este considerado pela instituição avaliada como fundamental para o desenvolvimento de suas ações internas e externas.

Considerando o que está disposto no item 4 da Nota Técnica acima citada, ao qual fundamenta sobre as Versões do Relatório de Autoavaliação, considerando inicialmente a Versão Parcial, onde o relatório parcial deverá contemplar as informações e ações desenvolvidas pela CPA no ano de referência (anterior), explicitando os eixos trabalhados, neste caso as versões parciais se referem aos anos de 2021 e 2022 e a Versão Integral, em 2023 entendido como um relatório integral que deverá contemplar as informações e ações desenvolvidas pela CPA no ano de referência (anterior), bem como discutir o conteúdo relativo aos dois relatórios parciais anteriores, explicitando uma análise global em relação ao PDI e a todos os eixos do instrumento, de acordo com as atividades acadêmicas e de gestão.

Desta forma, a Direção da Faculdade de Jussara - FAJ, ciente de suas responsabilidades, cumpre com uma das suas atribuições, que consiste em elaborar e atualizar instrumentos de autoavaliação, avaliar e analisar os resultados obtidos, propondo ações que tenham como finalidade sanar as dificuldades apontadas por meio da autoavaliação Institucional.

A Avaliação Institucional é um dos pilares na construção de uma instituição de Ensino Superior democrática comprometida com os desafios que são impostos pela sociedade, portanto é importante que este processo seja construído pela base, garantindo duas virtudes à avaliação: o comprometimento e a legitimidade. A Faculdade de Jussara, por meio da CPA (Comissão Própria de Avaliação) vem desenvolvendo um processo de avaliação continuado.

## **PERFIL INSTITUCIONAL**

### **Histórico da Mantenedora**

O Centro de Ciências de Jussara - CCJ, fundado em 24/04/1992, com sede em Jussara – GO, à rodovia BR – 070 km 24, saída para cidade de Goiás, Zona Rural, portador do CNPJ nº 37 622 370/0001-70 é a instituição mantenedora da Faculdade de Jussara - FAJ. A FAJ constitui o princípio que norteará a sua atuação como sendo a educação para o desenvolvimento da região Oeste Goiano, consubstanciada no pressuposto de que a educação não se resume ao ensino formal propriamente dito, mas também à extensão e à pesquisa, além de uma forte atuação na comunidade.

A Faculdade de Jussara - FAJ funciona no prédio da Escola Agrícola Municipal Comendador João Marchesi, em regime de comodato, com vencimento estipulado para 15/02/2024 em virtude da prorrogação do comodato e com grande possibilidade de renovação estamos adiando a construção de nossa sede própria, mas possuímos um terreno localizado à rodovia BR 070 (ao lado da atual sede) para posterior construção.

A Faculdade de Jussara - FAJ atualmente oferece os cursos de Administração, Ciências Contábeis, Curso Superior de Tecnologia em Gestão Comercial, Curso Superior de Tecnologia em Gestão da Tecnologia da Informação e Direito.

A Faculdade de Jussara - FAJ foi credenciada pela Portaria MEC nº 88, de 12 de fevereiro de 1998, e se constitui em uma instituição de ensino superior, de natureza



privada, comprometida com uma política de ação voltada para a excelência do ensino, para a socialização do conhecimento produzido e para a aplicação desse conhecimento para a maior integração do homem com o meio ambiente em que está inserido.

A Mantenedora tem sua história ligada aos sócios fundadores e à região a qual atende. É formada por professores e advogados que têm a vida dedicada à educação.

O Projeto do Ensino Superior nasceu de um grande anseio regional. No município beneficiário do projeto, a área de ensino superior não estava contemplada. Foram muitas solicitações de diversos setores da sociedade para que a Instituição fosse criada e atendesse a essa demanda e outras necessárias ao atendimento da população. O empreendimento foi então proposto não só para servir ao Município de Jussara, mas para atender a uma necessidade regional estabelecendo-se como contribuição decisiva aos projetos da Região Oeste Goiano.

Os sócios mantenedores buscam mediante a experiência profissional de sua sócia majoritária no processo educacional, fazer do investimento em mais do que uma fonte de renda, uma filosofia de vida. Analisam e avaliam em reuniões mensais a estrutura administrativa e pedagógica da Faculdade de Jussara - FAJ, preocupados em oferecer uma formação de qualidade compatível com as propostas de desenvolvimento de habilidades e competências ao graduando, para assegurar um egresso responsável e comprometido com os processos de transformações. Assim, a aplicação de capital nas estruturas, física, pedagógica e administrativa, procurando ampliar as possibilidades de oferta de ensino superior associado aos avanços tecnológicos, sem perder de vista a necessidade de profissionais éticos no desempenho de suas atividades é o grande objetivo institucional.

A Faculdade de Jussara - FAJ ministra atualmente os cursos de Administração, Ciências Contábeis, Direito e Agronomia.

## **INSERÇÃO REGIONAL DA FACULDADE DE JUSSARA**

### **Caracterização da Área de Inserção**

A Faculdade de Jussara - FAJ, localizada no município de Jussara, no Estado de Goiás, é um estabelecimento particular de ensino superior, mantido pelo Centro de Ciências de Jussara Ltda – CCJ. Constituída como Instituição socialmente responsável, missão atuar no segmento da educação superior com excelência e ética, promovendo a formação de profissionais empreendedores comprometidos com o desenvolvimento sustentável da região.

O município de Jussara está localizado no Oeste Goiano que é composto de 43 municípios.

A cidade de Jussara representa um polo educacional, atendendo os seguintes municípios:

Amorinópolis, Aragarças, Araguapaz, Arenópolis, Aruanã, Baliza, Bom Jardim de Goiás, Britânia, Buriti de Goiás, Cachoeira de Goiás, Córrego do Ouro, Diorama, Faina, Fazenda Nova, Goiás, Iporá, Israelândia, Itapirapuã, Ivolândia, Jaupaci, Jussara, Matrinchã, Moiporá, Montes Claros de Goiás, Novo Brasil, Piranhas, Sanclerlândia e Santa Fé de Goiás.

O município de Jussara, sede da FAJ, possui uma população estimada em 2022 de 18.587 habitantes. É o segundo município mais populoso da região. Toda a região de Jussara possui uma população de 208.598 habitantes.

Com o objetivo de corrigir as distorções e os desequilíbrios socioeconômicos da região Oeste Goiano em relação ao centro-sul, mais desenvolvido, do Estado, o Governo do Estado de Goiás lançou o Programa de Desenvolvimento Sustentável do Oeste Goiano – “Oeste Novo”.

O Governo do Estado assinou dezenas de ordens de serviço, nos diversos municípios, todas voltadas à execução de obras e ações com a intenção de acelerar o desenvolvimento regional.

Além disso, determinou a instalação de agências do Banco do Povo em todos os municípios, com a finalidade de financiar potenciais atividades que gerem emprego e renda e possibilitem a fixação do nativo em sua região de origem. O Governador

ressaltou a necessidade e a vontade política de mudar o perfil econômico e social de toda a região.

As ações do Programa Oeste Novo se desenvolvem em várias frentes. Estão voltadas, basicamente, para a ampliação da infraestrutura econômica, como forma de garantir a geração de empregos e de melhorar a distribuição da renda. Visam, principalmente, o atendimento das necessidades sociais da população, valorizando sua capacidade produtiva e resgatando a sua cidadania.

Para o desenvolvimento econômico da área estão em andamento iniciativas que visam aumentar a produção agrícola, desenvolver a pecuária, instalar unidades agroindustriais e implementar a atividade turística, focando a participação da iniciativa privada nas mencionadas ações. O Programa envolve investimentos em regularização fundiária, saúde, educação, energia, transporte, promoção social, saneamento, irrigação, habitação, dentre outros itens necessários ao crescimento harmônico e equilibrado da região. São ações de curto, médio e longo prazo e várias já estão implementadas ou em implantação.

Nesse sentido, uma instituição de ensino superior em Jussara, identificada principalmente com as características regionais contribui para dinamizar a qualidade de formação dos profissionais que a área necessita.

Na perspectiva de sua missão social, considerando a formação integral do profissional, procurando conciliar ensino, pesquisa e extensão, a Faculdade de Jussara - FAJ busca desenvolver projetos de atendimento à população, oportunizando aos estudantes a realização de atividades práticas, buscando estabelecer uma política de conhecimento condizente com os princípios norteadores da formação de seus acadêmicos. A Faculdade de Jussara – FAJ prima pelo desenvolvimento de competências e habilidades exigidas não apenas pelo mercado de trabalho, mas, sobretudo, pela própria sociedade, como forma de garantir a formação de profissionais comprometidos com os valores da mudança social. Ao mesmo tempo, por meio dos projetos de atendimento à população a Faculdade de Jussara - FAJ oferece à região, além de conhecimento, importantes serviços.

## **MISSÃO**

Atuar no segmento da educação com excelência e ética, promovendo a formação de cidadãos empreendedores e comprometidos com o desenvolvimento sustentável da sociedade.

### **A Faculdade de Jussara tem por finalidades:**

Em consonância ao estabelecido na Lei de Diretrizes e Bases da Educação Nacional e na Lei dos SINAES, a Faculdade de Jussara tem por finalidades:

- estimular a criação cultural e o desenvolvimento do espírito científico e do pensamento reflexivo;
- formar diplomados nas diferentes áreas de conhecimento, aptos à inserção em setores profissionais e à participação no desenvolvimento da sociedade brasileira, e colaborar na sua formação contínua;
- incentivar o trabalho de investigação científica, visando ao desenvolvimento da ciência e da tecnologia e da criação e difusão da cultura, e, desse modo, desenvolver o entendimento do homem e do meio em que vive;
- promover a divulgação de conhecimentos culturais, científicos e técnicos que constituem patrimônio da humanidade e comunicar o saber através do ensino, da publicação ou de outras formas de comunicação;
- suscitar o desejo permanente de aperfeiçoamento cultural e profissional e possibilitar a correspondente concretização, integrando os conhecimentos que vão sendo adquiridos numa estrutura intelectual sistematizadora do conhecimento de cada geração;
- estimular o conhecimento dos problemas do mundo presente, em particular os nacionais e regionais, prestar serviços especializados à comunidade e estabelecer com esta uma relação de reciprocidade; e
- promover a extensão, aberta à participação da população, visando a difusão das conquistas e benefícios resultantes da criação cultural e da pesquisa científica e tecnológica geradas na Instituição.

## **Objetivos da Avaliação Institucional da Faculdade de Jussara**

O programa de avaliação institucional da Faculdade de Jussara tem como objetivos:

### **Gerais:**

Rever e aperfeiçoar continuamente o Projeto de Desenvolvimento Institucional e os Projetos Pedagógicos, promovendo a permanente melhoria da qualidade e pertinência das atividades desenvolvidas, com utilização eficiente, ética e relevante dos recursos humanos e materiais, assegurando a qualidade e a sua legitimidade junto à sociedade. Propondo realizar uma avaliação compreensiva, considerando a Instituição como um todo, e relativista, com foco na realidade da instituição;

Buscar objetividade, contextualização, autoconhecimento, referencial externo, coerência interna e relevância de resultados.

### **Específicos:**

Impulsionar um processo criativo de autocrítica da Instituição evidenciando a vontade política de autoanalisar-se para garantir a qualidade da ação universitária e de prestação de contas à sociedade;

Conhecer, por meio de uma atitude diagnóstica, como se realizam e se inter-relacionam as tarefas acadêmicas e institucionais relacionadas com o ensino, a pesquisa, a extensão e a administração.

## **Procedimentos da Autoavaliação 2022 da Faculdade de Jussara**

No desenvolvimento do Programa de Avaliação Institucional da Faculdade de Jussara a avaliação foi desenvolvida por meio da investigação quanti-qualitativa na modalidade de pesquisa-ação.

Para a Autoavaliação 2022 a CPA elaborou instrumentos de avaliação utilizados pelos alunos, técnico-administrativos e professores de todos os cursos de graduação oferecidos pela Instituição.

Os instrumentos de avaliação contemplam itens relativos às aulas em EAD e itens relativos às aulas presenciais.

Os instrumentos de avaliação para a modalidade presencial contemplam itens avaliativos específicos para cada curso ofertado para abarcar algumas especificidades, como por exemplo para o curso de agronomia há itens propostos para Laboratório técnico, para Ciências Contábeis Laboratório de Informática, para o curso de Direito Núcleo de Práticas Jurídicas.

O sistema é um sistema *on-line* permitindo que o participante responda ao questionário mediante acesso via *internet* ao Sistema de Avaliação Institucional. Para a avaliação dos técnico-administrativos elaborou-se, também, um formulário on-line.

O sistema de avaliação proposto aos Acadêmicos contem questões agrupadas em dimensões em um total de 7:

- 1 CONDIÇÕES FÍSICAS
- 2 BIBLIOTECA
- 3 LABORATÓRIO DE INFORMÁTICA
- 4 SERVIÇOS
- 5 COORDENAÇÃO DO CURSO
- 6 DIREÇÃO PEDAGÓGICA
- 7 SUGESTÕES

O sistema de avaliação proposto aos Professores contem questões agrupadas em dimensões em um total de 10:

- 1 CONDIÇÕES FÍSICAS E INSTRUMENTAIS
- 2 BIBLIOTECA
- 3 LABORATÓRIO DE INFORMÁTICA
- 4 SERVIÇOS
- 5 AVALIAÇÃO DOS DISCENTES

- 6 AUTOAVALIAÇÃO DO PROFESSOR
- 7 DIMENSÃO PEDAGÓGICA
- 8 AVALIAÇÃO DIRETOR(A)
- 9 SUGESTÕES

Para a avaliação proposta aos técnico-administrativos se elaborou um questionário com itens avaliativos visando alcançar de forma objetiva, porém, abrangente, o universo em que se encontram inseridos na IES.

Ao responder o questionário, para cada item avaliado o participante poderia assinalar uma das alternativas abaixo tendo em alguns itens avaliativos a alternativa “Desconheço”:

- a) Ótimo
- b) Bom
- c) Regular
- d) Ruim

Sendo que nos questionários propostos foi destinado um item avaliativo facultativo quanto o preenchimento para colher sugestões dos participantes.

Nas tabelas abaixo estão representadas as avaliações feitas pelo **corpo docente dos cursos de Graduação para a modalidade EAD.**

### AI - RESULTADO ALUNOS GERAL 2022 - EAD

Nome	Referência
Avaliação dos alunos aulas em EAD	Alunos Todos
<b>DIVISÃO: AVALIAÇÃO ALUNOS AULAS EAD</b>	
Como você classifica o conteúdo e o tipo de material que está estudando?	
Alternativa	Perc. Resp.
ÓTIMO	31.18%
BOM	50.54%
REGULAR	16.13%
RUIM	2.15%
<b>DIVISÃO: AVALIAÇÃO ALUNOS AULAS EAD</b>	
Disponibilidade e agilidade da equipe de suporte técnico na resolução de problemas.	
Alternativa	Perc. Resp.
ÓTIMO	47.31%
BOM	46.24%
REGULAR	5.38%
RUIM	1.08%
<b>DIVISÃO: AVALIAÇÃO ALUNOS AULAS EAD</b>	
O professor disponibilizou algum tipo de cronograma de aulas?	
Alternativa	Perc. Resp.
sim	98.92%
não	1.08%
<b>DIVISÃO: AVALIAÇÃO ALUNOS AULAS EAD</b>	
Qual a maior dificuldade que você tem em estudar a distância?	
Alternativa	Perc. Resp.
Desconcentra fácil	43.01%
Dificuldade em ler na tela do computador ou celular	17.2%
Não sabe lidar com o recurso tecnológico	2.15%
Outro	37.63%
<b>DIVISÃO: AVALIAÇÃO ALUNOS AULAS EAD</b>	
Qual a sua avaliação quanto ao acervo de livros virtuais e periódicos oferecidos pela Faculdade?	
Alternativa	Perc. Resp.
ÓTIMO	26.88%
BOM	60.22%
REGULAR	10.75%
RUIM	2.15%



<b>DIVISÃO: AVALIAÇÃO ALUNOS AULAS EAD</b>	
Qual a sua avaliação quanto ao ambiente de aulas virtuais oferecido pela Faculdade?	
Alternativa	Perc. Resp.
ÓTIMO	36.56%
BOM	51.61%
REGULAR	10.75%
RUIM	1.08%
<b>DIVISÃO: AVALIAÇÃO ALUNOS AULAS EAD</b>	
Qual a sua avaliação quanto aos canais de comunicação e tempo de resposta da coordenação de curso?	
Alternativa	Perc. Resp.
ÓTIMO	37.63%
BOM	49.46%
REGULAR	11.83%
RUIM	1.08%
<b>DIVISÃO: AVALIAÇÃO ALUNOS AULAS EAD</b>	
Qual a sua avaliação quanto aos canais de comunicação e tempo de resposta dos professores?	
Alternativa	Perc. Resp.
ÓTIMO	34.41%
BOM	47.31%
REGULAR	13.98%
RUIM	4.3%
<b>DIVISÃO: AVALIAÇÃO ALUNOS AULAS EAD</b>	
Qual a sua avaliação quanto à disponibilidade e agilidade da Coordenação de Curso na resolução de problemas.	
Alternativa	Perc. Resp.
ÓTIMO	46.24%
BOM	48.39%
REGULAR	5.38%
RUIM	0%
<b>DIVISÃO: AVALIAÇÃO ALUNOS AULAS EAD</b>	
Qual a sua opinião quanto ao atendimento da Biblioteca física?	
Alternativa	Perc. Resp.
ÓTIMO	44.09%
BOM	37.63%
REGULAR	4.3%
RUIM	0%
NÃO UTILIZO	13.98%
<b>DIVISÃO: AVALIAÇÃO ALUNOS AULAS EAD</b>	
Qual a sua opinião quanto ao atendimento da Secretaria?	
Alternativa	Perc. Resp.
ÓTIMO	55.91%
BOM	38.71%

REGULAR	5.38%
RUIM	0%
<b>DIVISÃO: AVALIAÇÃO ALUNOS AULAS EAD</b>	
Qual a sua opinião quanto ao atendimento da Tesouraria?	
Alternativa	Perc. Resp.
ÓTIMO	56.99%
BOM	33.33%
REGULAR	6.45%
RUIM	3.23%
<b>DIVISÃO: AVALIAÇÃO ALUNOS AULAS EAD</b>	
Quantas horas no mínimo você estuda o material disponibilizado para o seu curso?	
Alternativa	Perc. Resp.
1 hora	33.7%
2 horas	36.96%
3 horas	14.13%
Mais de 3 horas	15.22%

Da avaliação realizada pelos discentes dos cursos de graduação nas disciplinas na modalidade EAD, **para o período avaliativo de 2022**, constata-se, que houve conceituações positivas de forma preponderante para os itens propostos.

Há que se destacar quanto ao item avaliativo: **“Qual a maior dificuldade que você tem em estudar a distância?”** um percentual de 43,01% de respostas atribuídas para a alternativa: “Desconcentra fácil”.

Quanto ao item avaliativo: **“Quantas horas no mínimo você estuda o material disponibilizado para o seu curso?”** 33,70% dos respondentes estudam uma hora, 36,96% estudam 2 horas, 14,13% estudam 3 horas e somente 15,22% afirmam que estudam mais de 3 horas.

Nas tabelas abaixo estão representadas as avaliações feitas pelo corpo docente dos cursos de Graduação para aulas na modalidade EAD.

Nome	Referência
Autoavaliação FAJ professores SOMENTE PROF. AULAS EAD 2022	Prof EAD
<b>DIVISÃO: AVALIAÇÃO FAJ PROF EAD</b>	
Adequação dos planos de ensino e aula para as aulas não presenciais.	
Alternativa	Perc. Resp.
ÓTIMO	100%
BOM	0%
REGULAR	0%
RUIM	0%
<b>DIVISÃO: AVALIAÇÃO FAJ PROF EAD</b>	
Como você avalia o ambiente de aulas virtuais oferecido pela Faculdade?	
Alternativa	Perc. Resp.
ÓTIMO	60%
BOM	40%
REGULAR	0%
RUIM	0%
<b>DIVISÃO: AVALIAÇÃO FAJ PROF EAD</b>	
Conhecimento do Plano de Desenvolvimento Institucional (PDI), Projeto Pedagógico do Curso (PPC) e Regimento Interno.	
Alternativa	Perc. Resp.
ÓTIMO	60%
BOM	40%
REGULAR	0%
RUIM	0%
<b>DIVISÃO: AVALIAÇÃO FAJ PROF EAD</b>	
Conhecimento e utilização dos resultados obtidos pelo ENADE referente aos cursos em que atua.	
Alternativa	Perc. Resp.
ÓTIMO	40%
BOM	60%
REGULAR	0%
RUIM	0%
<b>DIVISÃO: AVALIAÇÃO FAJ PROF EAD</b>	
Disponibilidade e agilidade da Coordenação de Curso na resolução de problemas.	
Alternativa	Perc. Resp.

ÓTIMO	80%
BOM	20%
REGULAR	0%
RUIM	0%
<b>DIVISÃO: AVALIAÇÃO FAJ PROF EAD</b>	
Disponibilidade e agilidade da equipe de suporte técnico na resolução de problemas.	
Alternativa	Perc. Resp.
ÓTIMO	100%
BOM	0%
REGULAR	0%
RUIM	0%
<b>DIVISÃO: AVALIAÇÃO FAJ PROF EAD</b>	
Participação e assiduidade dos alunos nas atividades à distância.	
Alternativa	Perc. Resp.
ÓTIMO	40%
BOM	40%
REGULAR	20%
RUIM	0%
<b>DIVISÃO: AVALIAÇÃO FAJ PROF EAD</b>	
Sua participação em eventos realizados pela e na Instituição.	
Alternativa	Perc. Resp.
ÓTIMO	80%
BOM	0%
REGULAR	20%
RUIM	0%

Da avaliação realizada pelos docentes, das aulas em EAD, dos cursos de graduação, para o período avaliativo de 2022, constata-se que houve conceituações positivas de forma preponderante para todos os itens propostos denotando elevado grau de satisfação do corpo docente.

Nas tabelas abaixo estão representadas as avaliações feitas pelo corpo docente dos cursos de Graduação para aulas na modalidade presencial.

Nome	Referência
Autoavaliação professores SOMENTE P/AULAS PRESENCIAIS 2022-2	Prof Todos
<b>DIVISÃO: AUTO-AVALIAÇÃO DO PROFESSOR</b>	
Conhecimento do Plano de Desenvolvimento Institucional(PDI), Projeto Pedagógico do Curso(PPC) e Regimento Interno.	
Alternativa	Perc. Resp.
ÓTIMO	83.33%
BOM	0%
REGULAR	0%
RUIM	16.67%
<b>DIVISÃO: AUTO-AVALIAÇÃO DO PROFESSOR</b>	
Conhecimento e utilização dos resultados obtidos pelo ENADE referente aos cursos em que atua.	
Alternativa	Perc. Resp.
ÓTIMO	83.33%
BOM	16.67%
REGULAR	0%
RUIM	0%
<b>DIVISÃO: AUTO-AVALIAÇÃO DO PROFESSOR</b>	
Sua participação em eventos realizados pela e na Instituição.	
Alternativa	Perc. Resp.
ÓTIMO	83.33%
BOM	16.67%
REGULAR	0%
RUIM	0%
<b>DIVISÃO: AVALIAÇÃO DE DISCENTES</b>	
Assiduidade dos(as) alunos(as) nas aulas.	
Alternativa	Perc. Resp.
ÓTIMO	33.33%
BOM	50%
REGULAR	16.67%
RUIM	0%
<b>DIVISÃO: AVALIAÇÃO DE DISCENTES</b>	
Participação dos alunos nas aulas.	
Alternativa	Perc. Resp.
ÓTIMO	16.67%
BOM	83.33%

REGULAR	0%
RUIM	0%
<b>DIVISÃO: AVALIAÇÃO DE DISCENTES</b>	
Participação dos(as) alunos(as) nas atividades complementares, palestras, seminários e outras atividades.	
Alternativa	Perc. Resp.
ÓTIMO	16.67%
BOM	83.33%
REGULAR	0%
RUIM	0%
<b>DIVISÃO: AVALIAÇÃO DIRETOR(A)</b>	
Atuação na resolução de problemas.	
Alternativa	Perc. Resp.
ÓTIMO	83.33%
BOM	16.67%
REGULAR	0%
RUIM	0%
<b>DIVISÃO: BIBLIOTECA</b>	
Acervo disponível para pesquisas e formação profissional.	
Alternativa	Perc. Resp.
ÓTIMO	66.67%
BOM	33.33%
REGULAR	0%
RUIM	0%
<b>DIVISÃO: BIBLIOTECA</b>	
Adequação da infra-estrutura da biblioteca em relação ao número de alunos(as).	
Alternativa	Perc. Resp.
ÓTIMO	66.67%
BOM	33.33%
REGULAR	0%
RUIM	0%
<b>DIVISÃO: BIBLIOTECA</b>	
Atendimento pelos(as) funcionários(as) da biblioteca.	
Alternativa	Perc. Resp.
ÓTIMO	83.33%
BOM	16.67%
REGULAR	0%
RUIM	0%
<b>DIVISÃO: BIBLIOTECA</b>	
Com que frequência você normalmente utiliza a biblioteca de sua instituição?	
Alternativa	Perc. Resp.

1 hora	50%
2 horas	16.67%
3 horas	0%
Mais de 3 horas	33.33%

**DIVISÃO: CONDIÇÕES FÍSICAS**

Adequação da infra-estrutura da sala de aula em relação ao número de alunos(as).

Alternativa	Perc. Resp.
ÓTIMO	66.67%
BOM	33.33%
REGULAR	0%
RUIM	0%

**DIVISÃO: CONDIÇÕES FÍSICAS**

Disponibilidade de equipamentos e recursos audiovisuais para as aulas.

Alternativa	Perc. Resp.
ÓTIMO	66.67%
BOM	33.33%
REGULAR	0%
RUIM	0%

**DIVISÃO: CONDIÇÕES FÍSICAS**

Estrutura para acesso à Internet.

Alternativa	Perc. Resp.
ÓTIMO	50%
BOM	50%
REGULAR	0%
RUIM	0%

**DIVISÃO: CONDIÇÕES FÍSICAS**

Eventos realizados pela e na Instituição.

Alternativa	Perc. Resp.
ÓTIMO	50%
BOM	50%
REGULAR	0%
RUIM	0%

**DIVISÃO: CONDIÇÕES FÍSICAS**

Qualidade e variedade dos produtos da cantina:

Alternativa	Perc. Resp.
ÓTIMO	16.67%
BOM	33.33%
REGULAR	0%
RUIM	0%
NÃO UTILIZO	50%

**DIVISÃO: CONDIÇÕES FÍSICAS**

Qualidade e variedade dos produtos do "espetinho":

Alternativa	Perc. Resp.
ÓTIMO	33.33%
BOM	33.33%
REGULAR	0%
RUIM	0%
NÃO UTILIZO	33.33%
<b>DIVISÃO: SERVIÇOS</b>	
Limpeza e conservação dos ambientes (salas de aula, pátios, banheiros e corredores).	
Alternativa	Perc. Resp.
ÓTIMO	83.33%
BOM	16.67%
REGULAR	0%
RUIM	0%
<b>DIVISÃO: SERVIÇOS</b>	
Qualidade no atendimento na Secretaria.	
Alternativa	Perc. Resp.
ÓTIMO	66.67%
BOM	33.33%
REGULAR	0%
RUIM	0%
<b>DIVISÃO: SERVIÇOS</b>	
Qualidade no atendimento na Tesouraria.	
Alternativa	Perc. Resp.
ÓTIMO	83.33%
BOM	16.67%
REGULAR	0%
RUIM	0%

Da avaliação realizada pelos docentes, das aulas presenciais, dos cursos de graduação, para o período avaliativo de 2022, constata-se que houve conceituações positivas de forma preponderante para todos os itens propostos denotando elevado grau de satisfação do corpo docente.



Nas tabelas abaixo estão representadas as avaliações feitas pelo **corpo discente do curso de Administração, para a modalidade presencial.**

Exercício	Nome
2022	AVALIAÇÃO ALUNOS ADMINISTRAÇÃO AULAS PRESENCIAIS
Resultado das Questões	
<b>Destinatário(s):</b>	
<b>DIVISÃO:</b> BIBLIOTECA	
Acervo disponível para pesquisas e formação profissional.	
Alternativa	Perc. Resp.
ÓTIMO	45.45%
BOM	45.45%
REGULAR	9.09%
RUIM	0%
<b>DIVISÃO:</b> BIBLIOTECA	
Adequação da infra-estrutura da biblioteca em relação ao número de alunos(as).	
Alternativa	Perc. Resp.
ÓTIMO	54.55%
BOM	45.45%
REGULAR	0%
RUIM	0%
<b>DIVISÃO:</b> BIBLIOTECA	
Atendimento pelos(as) funcionários(as) da biblioteca.	
Alternativa	Perc. Resp.
ÓTIMO	63.64%
BOM	27.27%
REGULAR	9.09%
RUIM	0%
<b>DIVISÃO:</b> BIBLIOTECA	
Com que frequência você normalmente utiliza a biblioteca de sua instituição?	
Alternativa	Perc. Resp.
1 hora	81.82%
2 horas	9.09%
3 horas	0%
Mais de 3 horas	9.09%
<b>DIVISÃO:</b> CONDIÇÕES FÍSICAS	
Adequação da infra-estrutura da sala de aula em relação ao número de alunos(as).	
Alternativa	Perc. Resp.
ÓTIMO	54.55%
BOM	36.36%

REGULAR	9.09%
RUIM	0%
<b>DIVISÃO: CONDIÇÕES FÍSICAS</b>	
Disponibilidade de equipamentos e recursos audiovisuais para as aulas.	
Alternativa	Perc. Resp.
ÓTIMO	45.45%
BOM	54.55%
REGULAR	0%
RUIM	0%
<b>DIVISÃO: CONDIÇÕES FÍSICAS</b>	
Estrutura para acesso à Internet.	
Alternativa	Perc. Resp.
ÓTIMO	27.27%
BOM	36.36%
REGULAR	36.36%
RUIM	0%
<b>DIVISÃO: CONDIÇÕES FÍSICAS</b>	
Qualidade e variedade dos produtos da cantina:	
Alternativa	Perc. Resp.
ÓTIMO	27.27%
BOM	45.45%
REGULAR	18.18%
RUIM	0%
NÃO UTILIZO	9.09%
<b>DIVISÃO: CONDIÇÕES FÍSICAS</b>	
Qualidade e variedade dos produtos do "espetinho":	
Alternativa	Perc. Resp.
ÓTIMO	54.55%
BOM	36.36%
REGULAR	0%
RUIM	0%
NÃO UTILIZO	9.09%
<b>DIVISÃO: COORDENAÇÃO DE CURSO</b>	
Acesso para o atendimento ao(a) discente.	
Alternativa	Perc. Resp.
ÓTIMO	63.64%
BOM	36.36%
REGULAR	0%
RUIM	0%
<b>DIVISÃO: COORDENAÇÃO DE CURSO</b>	
Atuação na resolução de problemas.	
Alternativa	Perc. Resp.

ÓTIMO	45.45%
BOM	45.45%
REGULAR	9.09%
RUIM	0%
<b>DIVISÃO: DIREÇÃO PEDAGÓGICA</b>	
Acesso para o atendimento ao(a) discente.	
Alternativa	Perc. Resp.
ÓTIMO	54.55%
BOM	45.45%
REGULAR	0%
RUIM	0%
<b>DIVISÃO: DIREÇÃO PEDAGÓGICA</b>	
Atuação na resolução dos problemas.	
Alternativa	Perc. Resp.
ÓTIMO	63.64%
BOM	36.36%
REGULAR	0%
RUIM	0%
<b>DIVISÃO: SERVIÇOS</b>	
Limpeza e conservação dos ambientes (salas de aula, pátios, banheiros e corredores).	
Alternativa	Perc. Resp.
ÓTIMO	72.73%
BOM	18.18%
REGULAR	9.09%
RUIM	0%
<b>DIVISÃO: SERVIÇOS</b>	
Qualidade no atendimento na Secretaria.	
Alternativa	Perc. Resp.
ÓTIMO	60%
BOM	40%
REGULAR	0%
RUIM	0%
<b>DIVISÃO: SERVIÇOS</b>	
Qualidade no atendimento na Tesouraria.	
Alternativa	Perc. Resp.
ÓTIMO	44.44%
BOM	55.56%
REGULAR	0%
RUIM	0%

Da avaliação realizada pelos discentes do curso de Administração, das aulas presenciais, para o período avaliativo de 2022, constata-se que houve conceituações positivas de forma preponderante para todos os itens propostos denotando elevado grau de satisfação do corpo discente.

Nas tabelas abaixo estão representadas as avaliações feitas pelo **corpo docente do curso de Agronomia, para a modalidade presencial.**

Exercício	Nome
2022	AVALIAÇÃO ALUNOS AGRONOMIA AULAS PRESENCIAIS
<b>DIVISÃO: BIBLIOTECA</b>	
Atendimento pelos(as) funcionários(as) da biblioteca.	
Alternativa	Perc. Resp.
ÓTIMO	25%
BOM	33.33%
REGULAR	0%
RUIM	0%
NÃO UTILIZO	41.67%
<b>DIVISÃO: BIBLIOTECA</b>	
Qual a sua avaliação quanto ao acervo de livros virtuais e periódicos oferecidos pela Faculdade?	
Alternativa	Perc. Resp.
ÓTIMO	16.67%
BOM	75%
REGULAR	0%
RUIM	8.33%
<b>DIVISÃO: CONDIÇÕES FÍSICAS</b>	
Adequação da infra-estrutura da sala de aula em relação ao número de alunos(as).	
Alternativa	Perc. Resp.
ÓTIMO	33.33%
BOM	66.67%
REGULAR	0%
RUIM	0%
<b>DIVISÃO: CONDIÇÕES FÍSICAS</b>	
Disponibilidade de equipamentos e recursos audiovisuais para as aulas.	
Alternativa	Perc. Resp.
ÓTIMO	25%
BOM	66.67%
REGULAR	8.33%
RUIM	0%
<b>DIVISÃO: CONDIÇÕES FÍSICAS</b>	
Estrutura para acesso à Internet.	
Alternativa	Perc. Resp.
ÓTIMO	25%
BOM	41.67%

REGULAR	33.33%
RUIM	0%
<b>DIVISÃO: CONDIÇÕES FÍSICAS</b>	
Qualidade e variedade dos produtos da cantina:	
Alternativa	Perc. Resp.
ÓTIMO	25%
BOM	41.67%
REGULAR	8.33%
RUIM	0%
NÃO UTILIZO	25%
<b>DIVISÃO: CONDIÇÕES FÍSICAS</b>	
Qualidade e variedade dos produtos do "espetinho":	
Alternativa	Perc. Resp.
ÓTIMO	33.33%
BOM	33.33%
REGULAR	8.33%
RUIM	0%
NÃO UTILIZO	25%
<b>DIVISÃO: COORDENAÇÃO DE CURSO</b>	
Acesso para o atendimento ao(a) discente.	
Alternativa	Perc. Resp.
ÓTIMO	58.33%
BOM	33.33%
REGULAR	0%
RUIM	8.33%
<b>DIVISÃO: COORDENAÇÃO DE CURSO</b>	
Atuação na resolução de problemas.	
Alternativa	Perc. Resp.
ÓTIMO	50%
BOM	41.67%
REGULAR	0%
RUIM	8.33%
<b>DIVISÃO: DIREÇÃO PEDAGÓGICA</b>	
Acesso para o atendimento ao(a) discente.	
Alternativa	Perc. Resp.
ÓTIMO	58.33%
BOM	33.33%
REGULAR	8.33%
RUIM	0%
<b>DIVISÃO: DIREÇÃO PEDAGÓGICA</b>	
Atuação na resolução dos problemas.	
Alternativa	Perc. Resp.

ÓTIMO	58.33%
BOM	41.67%
REGULAR	0%
RUIM	0%
<b>DIVISÃO: LABORATÓRIO</b>	
Adequação da infra-estrutura em relação ao número de alunos(as).	
Alternativa	Perc. Resp.
ÓTIMO	33.33%
BOM	41.67%
REGULAR	25%
RUIM	0%
<b>DIVISÃO: LABORATÓRIO</b>	
Adequação dos equipamentos de uso no laboratório.	
Alternativa	Perc. Resp.
ÓTIMO	58.33%
BOM	33.33%
REGULAR	8.33%
RUIM	0%
<b>DIVISÃO: SERVIÇOS</b>	
Limpeza e conservação dos ambientes (salas de aula, pátios, banheiros e corredores).	
Alternativa	Perc. Resp.
ÓTIMO	75%
BOM	25%
REGULAR	0%
RUIM	0%
<b>DIVISÃO: SERVIÇOS</b>	
Qualidade no atendimento na Secretaria.	
Alternativa	Perc. Resp.
ÓTIMO	58.33%
BOM	41.67%
REGULAR	0%
RUIM	0%
<b>DIVISÃO: SERVIÇOS</b>	
Qualidade no atendimento na Tesouraria.	
Alternativa	Perc. Resp.
ÓTIMO	66.67%
BOM	33.33%
REGULAR	0%
RUIM	0%

Da avaliação realizada pelos discentes do curso de Agronomia, das aulas presenciais, para o período avaliativo de 2022, constata-se que houve conceituações

positivas de forma preponderante para todos os itens propostos denotando elevado grau de satisfação do corpo discente.

Há que se destacar quanto ao item avaliativo: “Atendimento pelos(as) funcionários(as) da biblioteca”. Da divisão “Biblioteca” um percentual de 41.67% dos respondentes afirmam não utilizar a biblioteca, o motivo desse considerável percentual se deve em razão do acervo da biblioteca oferecido aos acadêmicos de Agronomia ser eminentemente virtual.



Nas tabelas abaixo estão representadas as avaliações feitas pelo corpo discente do curso de Ciências Contábeis, para a modalidade presencial.

Exercício	Nome
2022	AVALIAÇÃO ALUNOS CIÊNCIAS CONTÁBEIS AULAS PRESENCIAIS
<b>Resultado das Questões</b>	
<b>Destinatário(s):</b>	
<b>DIVISÃO:</b> BIBLIOTECA	
Acervo disponível para pesquisas e formação profissional.	
Alternativa	Perc. Resp.
ÓTIMO	30.43%
BOM	60.87%
REGULAR	8.7%
RUIM	0%
<b>DIVISÃO:</b> BIBLIOTECA	
Adequação da infra-estrutura da biblioteca em relação ao número de alunos(as).	
Alternativa	Perc. Resp.
ÓTIMO	30.43%
BOM	65.22%
REGULAR	4.35%
RUIM	0%
<b>DIVISÃO:</b> BIBLIOTECA	
Atendimento pelos(as) funcionários(as) da biblioteca.	
Alternativa	Perc. Resp.
ÓTIMO	52.17%
BOM	43.48%
REGULAR	4.35%
RUIM	0%
<b>DIVISÃO:</b> BIBLIOTECA	
Com que frequência você normalmente utiliza a biblioteca de sua instituição?	
Alternativa	Perc. Resp.
1 hora	86.96%
2 horas	13.04%
3 horas	0%
Mais de 3 horas	0%
<b>DIVISÃO:</b> CONDIÇÕES FÍSICAS	
Adequação da infra-estrutura da sala de aula em relação ao número de alunos(as).	
Alternativa	Perc. Resp.
ÓTIMO	34.78%
BOM	43.48%

REGULAR	21.74%
RUIM	0%
<b>DIVISÃO: CONDIÇÕES FÍSICAS</b>	
Disponibilidade de equipamentos e recursos audiovisuais para as aulas.	
Alternativa	Perc. Resp.
ÓTIMO	34.78%
BOM	56.52%
REGULAR	8.7%
RUIM	0%
<b>DIVISÃO: CONDIÇÕES FÍSICAS</b>	
Estrutura para acesso à Internet.	
Alternativa	Perc. Resp.
ÓTIMO	17.39%
BOM	43.48%
REGULAR	30.43%
RUIM	8.7%
<b>DIVISÃO: CONDIÇÕES FÍSICAS</b>	
Qualidade e variedade dos produtos da cantina:	
Alternativa	Perc. Resp.
ÓTIMO	39.13%
BOM	39.13%
REGULAR	13.04%
RUIM	4.35%
NÃO UTILIZO	4.35%
<b>DIVISÃO: CONDIÇÕES FÍSICAS</b>	
Qualidade e variedade dos produtos do "espetinho":	
Alternativa	Perc. Resp.
ÓTIMO	26.09%
BOM	56.52%
REGULAR	8.7%
RUIM	0%
NÃO UTILIZO	8.7%
<b>DIVISÃO: COORDENAÇÃO DE CURSO</b>	
Acesso para o atendimento ao(a) discente.	
Alternativa	Perc. Resp.
ÓTIMO	39.13%
BOM	60.87%
REGULAR	0%
RUIM	0%
<b>DIVISÃO: COORDENAÇÃO DE CURSO</b>	
Atuação na resolução de problemas.	
Alternativa	Perc. Resp.

ÓTIMO	17.39%
BOM	73.91%
REGULAR	8.7%
RUIM	0%
<b>DIVISÃO: DIREÇÃO PEDAGÓGICA</b>	
Acesso para o atendimento ao(a) discente.	
Alternativa	Perc. Resp.
ÓTIMO	17.39%
BOM	82.61%
REGULAR	0%
RUIM	0%
<b>DIVISÃO: DIREÇÃO PEDAGÓGICA</b>	
Atuação na resolução dos problemas.	
Alternativa	Perc. Resp.
ÓTIMO	21.74%
BOM	73.91%
REGULAR	4.35%
RUIM	0%
<b>DIVISÃO: LABORATÓRIO DE INFORMÁTICA</b>	
Adequação da infra-estrutura em relação ao número de alunos(as).	
Alternativa	Perc. Resp.
ÓTIMO	26.09%
BOM	52.17%
REGULAR	17.39%
RUIM	0%
NÃO UTILIZO	4.35%
<b>DIVISÃO: LABORATÓRIO DE INFORMÁTICA</b>	
Adequação dos equipamentos e programas.	
Alternativa	Perc. Resp.
ÓTIMO	26.09%
BOM	56.52%
REGULAR	13.04%
RUIM	4.35%
NÃO UTILIZO	0%
<b>DIVISÃO: SERVIÇOS</b>	
Limpeza e conservação dos ambientes (salas de aula, pátios, banheiros e corredores).	
Alternativa	Perc. Resp.
ÓTIMO	43.48%
BOM	52.17%
REGULAR	4.35%
RUIM	0%
<b>DIVISÃO: SERVIÇOS</b>	

Qualidade no atendimento na Secretaria.	
Alternativa	Perc. Resp.
ÓTIMO	31.82%
BOM	68.18%
REGULAR	0%
RUIM	0%
DIVISÃO: SERVIÇOS	
Qualidade no atendimento na Tesouraria.	
Alternativa	Perc. Resp.
ÓTIMO	38.1%
BOM	57.14%
REGULAR	4.76%
RUIM	0%

Da avaliação realizada pelos discentes do curso de Ciências Contábeis, das aulas presenciais, para o período avaliativo de 2022, constata-se que houve conceituações positivas de forma preponderante para todos os itens propostos denotando elevado grau de satisfação do corpo discente.

Nas tabelas abaixo estão representadas as avaliações feitas pelo corpo discente do curso de Direito, para a modalidade presencial.

Exercício	Nome
2022	AVALIAÇÃO ALUNOS DIREITO AULAS PRESENCIAIS
<b>DIVISÃO: BIBLIOTECA</b>	
Acervo disponível para pesquisas e formação profissional.	
Alternativa	Perc. Resp.
ÓTIMO	38.78%
BOM	44.9%
REGULAR	16.33%
RUIM	0%
<b>DIVISÃO: BIBLIOTECA</b>	
Adequação da infra-estrutura da biblioteca em relação ao número de alunos(as).	
Alternativa	Perc. Resp.
ÓTIMO	30.61%
BOM	48.98%
REGULAR	16.33%
RUIM	4.08%
<b>DIVISÃO: BIBLIOTECA</b>	
Atendimento pelos(as) funcionários(as) da biblioteca.	
Alternativa	Perc. Resp.
ÓTIMO	65.31%
BOM	30.61%
REGULAR	4.08%
RUIM	0%
<b>DIVISÃO: BIBLIOTECA</b>	
Com que frequência você normalmente utiliza a biblioteca de sua instituição?	
Alternativa	Perc. Resp.
1 hora	87.76%
2 horas	4.08%
3 horas	2.04%
Mais de 3 horas	6.12%
<b>DIVISÃO: CONDIÇÕES FÍSICAS</b>	
Adequação da infra-estrutura da sala de aula em relação ao número de alunos(as).	
Alternativa	Perc. Resp.
ÓTIMO	24.49%
BOM	46.94%
REGULAR	16.33%
RUIM	12.24%
<b>DIVISÃO: CONDIÇÕES FÍSICAS</b>	

Disponibilidade de equipamentos e recursos audiovisuais para as aulas.	
Alternativa	Perc. Resp.
ÓTIMO	30.61%
BOM	48.98%
REGULAR	18.37%
RUIM	2.04%
<b>DIVISÃO: CONDIÇÕES FÍSICAS</b>	
Estrutura para acesso à Internet.	
Alternativa	Perc. Resp.
ÓTIMO	30.61%
BOM	34.69%
REGULAR	22.45%
RUIM	12.24%
<b>DIVISÃO: CONDIÇÕES FÍSICAS</b>	
Qualidade e variedade dos produtos da cantina:	
Alternativa	Perc. Resp.
ÓTIMO	28.57%
BOM	48.98%
REGULAR	14.29%
RUIM	6.12%
NÃO UTILIZO	2.04%
<b>DIVISÃO: CONDIÇÕES FÍSICAS</b>	
Qualidade e variedade dos produtos do "espetinho":	
Alternativa	Perc. Resp.
ÓTIMO	32.65%
BOM	36.73%
REGULAR	20.41%
RUIM	6.12%
NÃO UTILIZO	4.08%
<b>DIVISÃO: COORDENAÇÃO DE CURSO</b>	
Acesso para o atendimento ao(a) discente.	
Alternativa	Perc. Resp.
ÓTIMO	53.06%
BOM	34.69%
REGULAR	10.2%
RUIM	2.04%
<b>DIVISÃO: COORDENAÇÃO DE CURSO</b>	
Atuação na resolução de problemas.	
Alternativa	Perc. Resp.
ÓTIMO	48.98%
BOM	34.69%
REGULAR	10.2%

RUIM	6.12%
<b>DIVISÃO: DIREÇÃO PEDAGÓGICA</b>	
Acesso para o atendimento ao(a) discente.	
Alternativa	Perc. Resp.
ÓTIMO	38.78%
BOM	48.98%
REGULAR	10.2%
RUIM	2.04%
<b>DIVISÃO: DIREÇÃO PEDAGÓGICA</b>	
Atuação na resolução dos problemas.	
Alternativa	Perc. Resp.
ÓTIMO	40.82%
BOM	46.94%
REGULAR	12.24%
RUIM	0%
<b>DIVISÃO: NÚCLEO DE PRÁTICAS JURÍDICAS</b>	
Adequação da infra-estrutura e acomodações do Núcleo de Práticas Jurídicas(NPJ).	
Alternativa	Perc. Resp.
ÓTIMO	30.61%
BOM	42.86%
REGULAR	8.16%
RUIM	4.08%
NÃO UTILIZO	14.29%
<b>DIVISÃO: NÚCLEO DE PRÁTICAS JURÍDICAS</b>	
Atendimento e orientação dos professores orientadores do Núcleo de Práticas Jurídicas.	
Alternativa	Perc. Resp.
ÓTIMO	32.65%
BOM	36.73%
REGULAR	12.24%
RUIM	4.08%
NÃO UTILIZO	14.29%
<b>DIVISÃO: SERVIÇOS</b>	
Limpeza e conservação dos ambientes (salas de aula, pátios, banheiros e corredores).	
Alternativa	Perc. Resp.
ÓTIMO	63.27%
BOM	28.57%
REGULAR	4.08%
RUIM	4.08%
<b>DIVISÃO: SERVIÇOS</b>	
Qualidade no atendimento na Secretaria.	
Alternativa	Perc. Resp.
ÓTIMO	55.1%

BOM	36.73%
REGULAR	6.12%
RUIM	2.04%
<b>DIVISÃO: SERVIÇOS</b>	
Qualidade no atendimento na Tesouraria.	
Alternativa	Perc. Resp.
ÓTIMO	60%
BOM	33.33%
REGULAR	6.67%
RUIM	0%

Da avaliação realizada pelos discentes do curso de Direito, das aulas presenciais, para o período avaliativo de 2022, constata-se que houve conceituações positivas de forma preponderante para todos os itens propostos denotando elevado grau de satisfação do corpo discente.



Nas tabelas abaixo estão representadas as avaliações feitas pelo corpo docente das disciplinas presenciais do curso de Administração relativas à avaliação do Coordenador de Curso.

Exercício	Nome
2022	Avaliação pelos Professores ao Coordenador PRESENCIAL
Resultado das Questões	
<b>Destinatário(s):</b>	
<b>DIVISÃO:</b> AVALIAÇÃO_COORDENADOR	
Acesso para o atendimento ao(a) docente.	
Professores avaliando o Coordenador de Administração	
Alternativa	Perc. Resp.
ÓTIMO	75%
BOM	25%
REGULAR	0%
RUIM	0%
<b>DIVISÃO:</b> AVALIAÇÃO_COORDENADOR	
Atuação na resolução de problemas.	
Professores avaliando o Coordenador de Administração	
Alternativa	Perc. Resp.
ÓTIMO	75%
BOM	25%
REGULAR	0%
RUIM	0%

Da avaliação realizada pelos docentes do curso de Administração concernente ao Coordenador de curso, **para o período avaliativo de 2022**, constata-se que houve conceituações positivas de forma preponderante para todos os itens propostos denotando elevado grau de satisfação do corpo docente.

Nas tabelas abaixo estão representadas as avaliações feitas pelo corpo docente das disciplinas presenciais do curso de Agronomia relativas à avaliação do Coordenador de Curso.

Exercício	Nome
2022	Avaliação pelos professores ao coordenador - AGRONOMIA
<b>DIVISÃO: COORDENAÇÃO DE CURSO</b>	
Acesso para o atendimento ao(a) docente.	
Alternativa	Perc. Resp.
ÓTIMO	50%
BOM	50%
REGULAR	0%
RUIM	0%
<b>DIVISÃO: COORDENAÇÃO DE CURSO</b>	
Atuação na resolução de problemas.	
Alternativa	Perc. Resp.
ÓTIMO	50%
BOM	50%
REGULAR	0%
RUIM	0%

Da avaliação realizada pelos docentes do curso de Agronomia concernente ao Coordenador de curso, **para o período avaliativo de 2022**, constata-se que houve conceituações positivas de forma preponderante para todos os itens propostos denotando elevado grau de satisfação do corpo docente.

Nas tabelas abaixo estão representadas as avaliações feitas pelo corpo docente das disciplinas presenciais do curso de Ciências Contábeis relativas à avaliação do Coordenador de Curso.

Exercício	Nome
2022	Avaliação pelos professores ao coordenador CIÊNCIAS CONTÁBEIS
<b>DIVISÃO: COORDENAÇÃO DE CURSO</b>	
Acesso para o atendimento ao(a) docente.	
Alternativa	Perc. Resp.
ÓTIMO	100%
BOM	0%
REGULAR	0%
RUIM	0%
<b>DIVISÃO: COORDENAÇÃO DE CURSO</b>	
Atuação na resolução de problemas.	
Alternativa	Perc. Resp.
ÓTIMO	100%
BOM	0%
REGULAR	0%
RUIM	0%

Da avaliação realizada pelos docentes do curso de Ciências Contábeis concernente ao Coordenador de curso, **para o período avaliativo de 2022**, constata-se que houve conceituações “Ótimo” na totalidade dos itens propostos, denotando elevado grau de satisfação do corpo docente.

Nas tabelas abaixo estão representadas as avaliações feitas pelo corpo docente das disciplinas presenciais do curso de Direito relativas à avaliação do Coordenador de Curso.

Exercício	Nome
2022	Avaliação pelos professores ao coordenador - DIREITO
<b>Destinatário(s):</b>	
<b>DIVISÃO:</b> COORDENAÇÃO DE CURSO	
Acesso para o atendimento ao(a) docente.	
Alternativa	Perc. Resp.
ÓTIMO	100%
BOM	0%
REGULAR	0%
RUIM	0%
<b>DIVISÃO:</b> COORDENAÇÃO DE CURSO	
Atuação na resolução de problemas.	
Alternativa	Perc. Resp.
ÓTIMO	100%
BOM	0%
REGULAR	0%
RUIM	0%

Da avaliação realizada pelos docentes do curso de Ciências Contábeis concernente ao Coordenador de curso, **para o período avaliativo de 2022**, constata-se que houve conceituações “Ótimo” na totalidade dos itens propostos, denotando elevado grau de satisfação do corpo docente.

Nas tabelas abaixo estão representados os resultados da avaliação feita pelo **corpo técnico administrativo.**

### AI - RESULTADO TECNICO ADMINISTRATIVO GERAL

Nome	Referência
Avaliação Técnico Administrativo	Técnico Administrativo
<b>DIVISÃO:</b> Avaliação Técnico Administrativo	
A FAJ tem metas claras e objetivas e elas são comunicadas aos colaboradores?	
Alternativa	Perc. Resp.
SIM	100%
NÃO	0%
<b>DIVISÃO:</b> Avaliação Técnico Administrativo	
Acesso a portadores de necessidades especiais:	
Alternativa	Perc. Resp.
ÓTIMO	62.5%
BOM	37.5%
REGULAR	0%
RUIM	0%
<b>DIVISÃO:</b> Avaliação Técnico Administrativo	
Comunicação interna.	
Alternativa	Perc. Resp.
ÓTIMO	37.5%
BOM	37.5%
REGULAR	25%
RUIM	0%
<b>DIVISÃO:</b> Avaliação Técnico Administrativo	
Contribuição da FAJ para o desenvolvimento local e regional:	
Alternativa	Perc. Resp.
ÓTIMO	75%
BOM	25%
REGULAR	0%
RUIM	0%
<b>DIVISÃO:</b> Avaliação Técnico Administrativo	
Qualidade e variedade dos produtos da cantina:	
Alternativa	Perc. Resp.
ÓTIMO	25%
BOM	37.5%
REGULAR	25%
RUIM	0%

NÃO UTILIZO	12.5%
<b>DIVISÃO:</b> Avaliação Técnico Administrativo	
Qualidade e variedade dos produtos do "espetinho":	
Alternativa	Perc. Resp.
ÓTIMO	37.5%
BOM	25%
REGULAR	25%
RUIM	0%
NÃO UTILIZO	12.5%
<b>DIVISÃO:</b> Avaliação Técnico Administrativo	
Quando é solicitado para direção reparos consertos e melhorias estes são atendidos de forma:	
Alternativa	Perc. Resp.
ÓTIMO	75%
BOM	25%
REGULAR	0%
RUIM	0%
<b>DIVISÃO:</b> Avaliação Técnico Administrativo	
Tem conhecimento da existência do Plano de cargos e salários da FAJ?	
Alternativa	Perc. Resp.
SIM	87.5%
NÃO	12.5%

Da análise dos resultados da avaliação feita pelo **corpo técnico administrativo, para o período avaliativo de 2022**, constata-se uma avaliação geral que em sua preponderância resulta nos somatórios das alternativas "Ótimo" e "Bom" se sobrepujando aos demais itens, denotando resultados positivos nas avaliações dos itens propostos.

A avaliação para os itens: **"Acesso a portadores de necessidades especiais:"**; e **"Contribuição da FAJ para o desenvolvimento local e regional"**; **"Qualidade e variedade dos produtos do "espetinho"**, **"Quando é solicitado para direção reparos consertos e melhorias estes são atendidos de forma:"** cujas somas percentuais das avaliações "Ótimo" e "Bom" resultaram em cem por cento das avaliações denota uma avaliação extremamente positiva.

## **ANÁLISE CONTEXTUALIZADA DAS 10 DIMENSÕES CONTEMPLADAS NA LEI DO SINAES**

Atendendo as orientações trazidas pela NOTA TÉCNICA INEP/DAES/CONAES No 065 apresentamos a seguir dados e as informações pertinentes a cada eixo/dimensão, de acordo com o PDI e a identidade da IES.

Estando organizadas em cinco tópicos, correspondentes aos cinco eixos que contemplam as dez dimensões dispostas no art. 3º da Lei N° 10.861, que institui o Sinaes.

### **EIXO 1: Planejamento e Avaliação Institucional**

#### **DIMENSÃO 8: PLANEJAMENTO E AVALIAÇÃO DOS PROCESSOS, RESULTADOS E EFICÁCIA DA AUTOAVALIAÇÃO**

No que se refere à Dimensão 8: **Planejamento e Avaliação dos Processos, Resultados e Eficácia da Autoavaliação** em 02/06/2004 foi constituída a CPA da Faculdade de Jussara – FAJ por meio de um regulamento e de acordo com a Lei nº 10.861, de 14 de abril de 2004, ou seja, foi composta por pessoal docente, discente, técnico-administrativo e representante da comunidade externa. Os relatórios e resultados das avaliações são plenamente divulgados por intermédio de divulgações em salas de aulas, murais, biblioteca e site da Instituição.

Após o recebimento dos resultados da autoavaliação obtidos pela Comissão Própria de Avaliação – CPA, a direção da Faculdade de Jussara – FAJ conjuntamente com a Mantenedora, analisa todos os itens, com atenção especial para as reivindicações e de imediato são tomadas as devidas providências nas reclamações fundamentadas, quanto às outras reclamações são feitas reuniões com os representantes de sala e justificado o não atendimento. Os resultados das avaliações feitas, seja a autoavaliação, sejam as avaliações feitas dos eventos realizados pela IES são instrumentos valiosos na tomada de decisões quanto aos melhores rumos para a IES.

## **EIXO 2: Desenvolvimento Institucional**

### **DIMENSÃO 1: MISSÃO E DESENVOLVIMENTO INSTITUCIONAL**

A Faculdade de Jussara – FAJ tem como missão: “Atuar no segmento da educação com excelência e ética, promovendo a formação de cidadãos empreendedores e comprometidos com o desenvolvimento sustentável da sociedade”.

No que se refere à **Dimensão 1: Missão e Desenvolvimento Institucional** constata-se que existe coerência das ações acadêmico-administrativas em função dos propósitos declarados no PDI, bem como compatibilidade entre PDI, PPI e Projeto Pedagógico dos Cursos. Existe um conjunto de iniciativas e medidas nos vários âmbitos Institucionais que se articulam com a missão institucional, particularmente explicitada nos objetivos comprometidos com o ensino de graduação de qualidade, a produção de conhecimento, e a interação com a comunidade, a cidade e a região.



### **DIMENSÃO 3: RESPONSABILIDADE SOCIAL**

No que se refere à **Dimensão 3: Responsabilidade Social** a trajetória da Instituição a insere no contexto da própria história da cidade e da região no qual ela se destaca, simultaneamente, como centro educacional, polo regional de prestação de serviços à comunidade e exemplo de participação da iniciativa privada na solução de seus problemas.

A Faculdade de Jussara - FAJ busca a excelência educacional e a melhoria contínua, tendo como foco o aluno e o desenvolvimento da região.

A inter-relação Instituição com a Comunidade, como Associações de Classe, Empresas, Instituições financeiras, Organizações sem fins lucrativos etc., tem como responsabilidade:

- Atuar junto a essas entidades representando a Instituição contribuindo para uma imagem favorável da mesma;

- Promover Seminários e Cursos de interesse da comunidade e da Instituição seja por iniciativa própria ou em parceria e apoio com outras Instituições;

- Identificar na comunidade acadêmica e empresarial professores que tenham potencial para serem desenvolvidos e possam prestar serviços a Instituição, com o apoio da Faculdade de Jussara;

- Identificar necessidades não satisfeitas no mercado e viabilizá-los em cursos de graduação, extensão e pós-graduação;

- Atuar junto a Escolas e entidades carentes para ministrar cursos sem qualquer remuneração financeira;

- Avaliar anualmente o desempenho da Instituição e dos cursos de graduação, Extensão através do Plano de Autoavaliação Institucional. O Plano de Autoavaliação Institucional foi desenvolvido de acordo com os princípios estabelecidos na Lei dos SINAES.

Essa inter-relação da Instituição com a Comunidade contribui para o desenvolvimento da região, gerando mais empregos como também capacitando profissionais para atender as necessidades das empresas, e formando profissionais éticos e com responsabilidade social.

A Faculdade de Jussara - FAJ também desenvolve uma política de apoio aos alunos carentes.

O Programa de Bolsas de Estágio a alunos de comprovada carência socioeconômica, matriculados na Faculdade de Jussara - FAJ tem como objetivos:

- Possibilitar, mediante recursos próprios da Faculdade de Jussara - FAJ, a concessão de Bolsas Estágio a alunos de comprovada carência socioeconômica, matriculados nesta instituição, visando o incentivo aos estudos e possibilitando o ingresso na carreira profissional;

- Incentivar a participação dos alunos em atividades que possibilitem a complementação da aprendizagem, através do engajamento em Projetos de incentivo à aprendizagem;

- Proporcionar, ao aluno bolsista, atividades que possibilitem o seu crescimento pessoal e profissional, estimulando o desenvolvimento de competências e habilidades voltadas para o mundo do trabalho e da pesquisa.

O programa de “Bolsas Incentivo” é facultado aos alunos dos cursos no turno diurno, proporcionando uma mensalidade mais acessível como também o incentivo ao programa de Bônus nas mensalidades.

O programa de Bônus nas mensalidades é estabelecido para todos os alunos da Faculdade de Jussara - FAJ para pagamentos rigorosamente em dia nas datas de seus vencimentos.

As ações de responsabilidade social envolvem também as atividades fins e atividades meios da Faculdade de Jussara- FAJ e constata-se articulação e coerência com o proposto no PDI. Bolsa de estudos para funcionários e familiares; Credenciamento junto ao PROUNI E FIES. Bem como bolsas de estudo da Organização das Voluntárias de Goiás distribuídas a acadêmicos carentes. Cabe destaque, aqui, para o Selo de Instituição Socialmente Responsável 2022-2023 que a Associação Brasileira de Mantenedoras de Ensino Superior ABMES – Brasília/DF concedeu à Faculdade de Jussara – FAJ.

Há que se dar ênfase quanto à Responsabilidade Social da Faculdade de Jussara ao trabalho desenvolvido com destaque para a Empresa Júnior; Núcleo de Práticas Jurídicas, participação no Centro de Pacificação Social, bem como, campanhas solidárias mediante a arrecadação, junto à comunidade acadêmica, de alimentos não

perecíveis e agasalhos posteriormente distribuídos para pessoas carentes. A Faculdade promove, ainda, eventos como apresentação de grupos artísticos da região, apoiando a cultura local e regional.

### **EIXO 3: Políticas Acadêmicas**

#### **DIMENSÃO 2: POLÍTICAS PARA O ENSINO, A PESQUISA, A PÓS-GRADUAÇÃO E A EXTENSÃO**

No que se refere à **Dimensão 2: Políticas para o Ensino, a Pesquisa, a Pós-Graduação e a Extensão** denota-se um significativo grau de satisfação dos estudantes com o desempenho didático pedagógico como evidenciado nas respostas aos questionários; ao longo dos mais de 24 anos de sua trajetória histórica – 1998-2022– dedica-se incessantemente às atividades de ensino de graduação, visando a formação de profissionais para cidade de Jussara e região e as políticas Institucionais de ensino, pesquisa e extensão estão coerentes com o PDI. Constata-se que há uma forte articulação da graduação com a pós-graduação demonstrado pelo considerável número de egressos que já concluíram ou estão por concluir cursos de pós-graduação oferecidos pela Faculdade de Jussara. A Faculdade de Jussara quanto à Extensão tem implantado programas, projetos, cursos de extensão, eventos, prestação de serviços, produções e produtos acadêmicos. Há um grande reconhecimento das autoridades locais e regionais quanto à importância da Instituição na região.

A Faculdade de Jussara incorpora aos seus cursos abordagens que busquem:

A construção coletiva expressa na intenção e prática de cada segmento que constitui a Instituição, levando em conta a articulação dialética, diferenciação e integração, globalidade e especificidade;

A interação recíproca com a sociedade caracterizada pela educação e desenvolvimento econômico-social sustentáveis, reafirmando o seu compromisso como potencializadora da formação humana e profissional;

A construção permanente da qualidade de ensino: entendida e incorporada como processual e cotidiana da graduação e da pós-graduação, indagando continuamente sobre: Que tipo de sociedade temos e queremos? Qual a função dos

cursos superiores frente às novas relações sociais e de produção? Qual o perfil do profissional a formar frente às exigências do mercado de trabalho?

A integração entre ensino, pesquisa e extensão buscando a construção de um processo educacional fundado na elaboração/reelaboração de conhecimentos, objetivando a apreensão e intervenção na realidade enquanto uma totalidade dinâmica e contraditória;

A extensão voltada para seus aspectos fundamentais, quais sejam, tornar a coletividade beneficiária direta e imediata das conquistas do ensino e da pesquisa, socializando o saber e a coleta do saber não-científico elaborado pela comunidade para, estruturando-o em bases científicas, restituí-lo a sua origem;

O desenvolvimento curricular contextualizado e circunstanciado, expressão da concepção de conhecimento entendido como atividade humana e processualmente construído na produção da vida material;

A busca permanente da unidade teoria e prática, o que exige a incorporação de professores e alunos em atividades de pesquisa e iniciação científica.

Para promover as atividades de pesquisas, a Faculdade de Jussara - FAJ utiliza as seguintes estratégias de ação:

- Concessão de bolsas para execução de projetos científicos;
- Promoção de meios e recursos para auxiliar a publicação de livros e monografias de membros dos corpos docente e discente;
- Desenvolvimento de mecanismos de interação com a comunidade empresarial e órgãos de fomento à pesquisa de modo a facilitar a regularidade da assistência gerencial, a consultoria e prestação de serviços às empresas privadas e entidades oficiais;
- Realização de convênios com outras instituições, públicas e privadas;
- Intercâmbio com instituições, visando a incentivar contratos entre pesquisadores e o desenvolvimento de projetos comuns;
- Divulgação das pesquisas realizadas;
- Realização de conclaves destinados ao debate de temas de interesse da pesquisa;
- Incentivo à participação de discentes na iniciação científica;
- Incentivo à participação de docentes em conclaves nacionais e internacionais.

O Núcleo de Pesquisa e Extensão tem por finalidade congregar os projetos de pesquisa e de extensão da Faculdade de Jussara - FAJ, dar apoio à execução das atividades, além de buscar e promover meios para divulgação dos resultados parciais e finais dos projetos desenvolvidos.

A Faculdade de Jussara – FAJ desenvolve atividades de ensino de pós-graduação *lato-sensu*, com programas organizados. Estes têm o objetivo de desenvolver e aprofundar a necessidade específica por qualificação de profissionais de nível superior, de professores e de pesquisadores, das áreas empresarial, estatal e do terceiro setor, capacitando-os a atuar em diferentes contextos, num ambiente em permanente transformação, buscando uma abordagem interdisciplinar e integrada aos diversos segmentos da sociedade, com adaptabilidade e flexibilidade diante da inovação.

As atividades de ensino de pós-graduação são realizadas em estreita relação com a graduação visando à melhoria e à renovação desse nível de ensino. Esta integração graduação/pós- graduação deve ocorrer na melhoria da qualificação dos docentes e na melhoria da atuação desses docentes na graduação através de uma ampla articulação didático-científica.

Para orientar o desenvolvimento das atividades de extensão, a Faculdade de Jussara - FAJ traçou alguns princípios que devem ser observados na elaboração do projeto:

A prática acadêmica deve possibilitar, juntamente com o ensino e a pesquisa, a ação de reflexão no interior de cada curso e na comunidade atendida;

As ações devem alicerçar-se, principalmente, as prioridades e demandas da região;

A produção e a aplicação do conhecimento deverão se voltar para o desenvolvimento regional.

Com base nestes princípios, a Faculdade de Jussara - FAJ projeta algumas ações institucionais para viabilizar o desenvolvimento da extensão. São elas:

Previsão de regime de trabalho para docentes que pretendam desenvolver projetos de extensão;

Concessão de bolsas para os alunos que participam dos projetos de extensão;

Disponibilização de infraestrutura para a realização das atividades de extensão.

De acordo com suas características, as atividades de extensão desenvolvidas pela Faculdade de Jussara - FAJ podem ser classificadas como:

**Cursos de Extensão:** são aqueles ministrados no âmbito da Faculdade de Jussara - FAJ que respondem a demandas não atendidas pela atividade regular do ensino formal de graduação.

**Eventos:** são atividades de curta duração como palestras, seminários, exposições, congressos, entre outras, que contribuem para a disseminação do conhecimento.

**Projetos de Extensão de Ação Contínua:** têm como objetivos o desenvolvimento de comunidades, a integração social e a integração com instituições de ensino.

**Programas Permanentes:** são empreendimentos que se caracterizam por uma organização estável e por disponibilizar a divulgação científica, artística e cultural.

Para a realização das atividades de extensão, é indispensável que se disponha de recursos materiais, tanto para a implementação da atividade como para a sustentação de tarefas administrativas e de controle a elas inerentes. Cabe ao Centro de Pesquisa, Extensão e Eventos – CEPE, em harmonia com os proponentes de projetos, articular as ações necessárias à captação de recursos, quer no setor público, quer no setor privado, para viabilizar a sua realização.

#### **DIMENSÃO 4: COMUNICAÇÃO COM A SOCIEDADE**

A Faculdade de Jussara – FAJ utiliza diversas estratégias e meios de comunicação para estabelecer a relação entre a Instituição e seus públicos. Abaixo as estratégias utilizadas.

Comunicação interna: A Faculdade de Jussara – FAJ utiliza sistemas informatizados para estabelecer a comunicação entre a Instituição e todo o seu público interno, discente, docentes e funcionários. As comunicações são feitas por intermédio de:

*E-mails* para os docentes e funcionários e para os discentes cadastrados;

Mural eletrônico disponibilizado no site da Instituição;

Murais distribuídos por pontos estratégicos informam a comunidade acadêmica os mais variados assuntos; e

Faixas em datas comemorativas, pois existem diversos profissionais que compõem o quadro de trabalho da Faculdade de Jussara – FAJ.

Comunicação externa: a Faculdade de Jussara – FAJ utiliza:

O site oficial da Instituição onde estão disponíveis informações gerais sobre a Faculdade, cursos de graduação e pós-graduação, sistema interno de aluno e professores, divulgação de eventos, além de notícias que são publicadas diariamente nos principais veículos de comunicação do país;

A Faculdade de Jussara – FAJ realiza campanhas promocionais de mídia de rádio, lista telefônica e jornais regionais e carro volante (por ocasião dos vestibulares) e pós-graduação; e

Cartazes e *folders* divulgando eventos acadêmicos, vestibulares e pós-graduação.

## **DIMENSÃO 9: POLÍTICA DE ATENDIMENTO AOS DISCENTES**

Os alunos podem ingressar nos Cursos da Faculdade de Jussara - FAJ por intermédio de cinco formas distintas, a saber:

1. Concurso Vestibular;
2. Transferência Interna;
3. Transferência Externa;
4. Reaproveitamento *de Curso*;
5. PROUNI.

### **1 Concurso Vestibular**

O **Concurso Vestibular** é um processo seletivo de ingresso na Faculdade para cursos de graduação, em que é avaliado o domínio do candidato sobre conteúdos e competências pertinentes ao ensino médio.

Todo candidato que tenha concluído o ensino médio ou equivalente, ou que esteja em processo de conclusão até o início das atividades letivas, pode participar da seleção.

### **2 Transferência Interna**

É a passagem do aluno de um curso da FAJ para outro, podendo ser requerida por alunos regularmente matriculados no curso de origem, ou dentro de validade do trancamento de matrícula (2 anos). A transferência interna poderá ocorrer entre os cursos da Instituição, desde que seja de área afim ao curso de origem.

A transferência interna de um curso para outro somente poderá ser efetuada após a conclusão do primeiro semestre no curso de origem, desde que, as transferências externas para o mesmo curso e os pedidos de reingresso dos portadores de curso superior, ainda haja vaga.

### **3 Transferência Externa**

A **Transferência Externa** é indicada para alunos regularmente matriculados, ou com matrícula trancada em outra IES, cujo curso seja devidamente autorizado ou reconhecido pelo MEC (Ministério da Educação).

Tais alunos podem solicitar Transferência Externa, em um processo que está condicionado à existência de vagas no curso pretendido. Caso o número de candidatos



seja superior ao número de vagas, o candidato será submetido a um processo seletivo específico.

#### **4 Reaproveitamento de Curso**

Candidatos portadores de diploma de curso superior reconhecido pelo MEC podem solicitar **Reaproveitamento de Curso**.

Esta é uma forma de ingresso em que o candidato portador de diploma de nível superior devidamente reconhecido solicita isenção do vestibular para ocupar uma vaga nos cursos da Faculdade de Jussara - FAJ. Este processo está condicionado à existência de vaga no curso pretendido. Caso o número de vagas seja inferior ao número de candidatos será realizado um processo seletivo específico.

#### **5 PROUNI**

Nessa forma de acesso, os candidatos pré-selecionados pelo MEC para a Faculdade de Jussara - FAJ deverão procurar a instituição com os documentos que comprovem as informações prestadas na inscrição.

No ato da inscrição do Prouni, o candidato preencherá um formulário que irá registrar suas informações. A instituição selecionada terá de comprovar se todos os dados são verídicos. Essa comprovação se dará na entrega dos documentos do candidato. Não havendo nenhuma irregularidade o candidato estará apto a bolsa.

A instituição terá a opção, também, de incluir novos bolsistas, por meio de bolsas remanescentes que se dão quando as vagas nas chamadas do Prouni não são preenchidas.

Para se candidatar é necessário ter concluído o ensino médio ou estar cursando a última série e atender aos critérios estabelecidos pelo Ministério da Educação, quais sejam:

- Ter cursado as três séries do Ensino Médio em escola pública ou com bolsa integral em escola da rede particular.
- Renda familiar per capita de até um salário mínimo e meio para bolsa integral ou de até três salários mínimos para bolsa parcial.
- Nota do **ENEM** (Exame Nacional do Ensino Médio), conforme estabelecido pelo MEC.

#### **Programas de Apoio Pedagógico**

A Faculdade de Jussara – FAJ conta com diversas equipes de trabalho para o atendimento e orientações, a saber:

- Orientação Didática;
- Orientação de Monitoria;
- Outras Orientações; e
- Orientação a Discente em Práticas Profissionais e Estágios.

#### **Programa de Apoio Financeiro**

##### **Bolsa Faculdade de Jussara - FAJ**

Tem como objetivo atender os alunos que não têm condições financeiras e não recebem qualquer auxílio para custear sua mensalidade ou semestralidade.

##### **Bolsa da Faculdade de Jussara – FAJ em Convênio Especial (parceria) com a Organização das Voluntárias de Goiás - OVG**

Tem como objetivo atender os alunos que não têm condições financeiras e não recebem qualquer auxílio para custear sua mensalidade ou semestralidade.

#### **Estímulos à Permanência**

Para estimular a permanência dos discentes, a Faculdade de Jussara – FAJ desenvolve, junto a comunidade local e regional diferentes ações como:

- Manutenção e ampliação do programa de bolsa de descontos permanente aos discentes em condições socioeconômicas desfavoráveis;
- Implantação do Núcleo de Apoio Psicopedagógico e Assistência Estudantil;
- Ampliação da isenção de taxas de inscrição nos processos seletivos para estudante carentes;
- Ampliação das ações internas de inclusão digital para os discentes;
- Ampliação das atividades comunitárias, sociais, esportivas e culturais;
- Ampliação no acervo da biblioteca, e conseqüentemente aos serviços de empréstimos; e
- Melhorias nos ambientes e espaço de convivência da Faculdade.

#### **Programa de Nivelamento**

O Programa de Nivelamento é um programa mantido pela Faculdade de Jussara – FAJ de apoio aos discentes que propicia o conhecimento básico em disciplinas de uso fundamental em seus estudos, com o propósito principal de oportunizar aos

participantes uma revisão de conteúdos, proporcionando, por meio de explicações e de atividades, a apropriação de conhecimentos esquecidos ou não apreendidos.

### **Atendimento Psicopedagógico**

A Psicopedagogia na Instituição tem como objetivo acompanhar a relação entre o docente-discente tornando-a mais produtiva, amigável e construtora. Viabilizar o diálogo e melhor estruturar a relação do docente em sala de aula, objetivando reflexos positivos na aprendizagem. A psicopedagogia procura os problemas no processo de aprendizagem e busca caminhos para incentivar o docente e o discente a solucioná-los.

#### **Objetivos:**

- Desenvolver competências dos acadêmicos que possam apresentar dificuldades de aprendizagem;
- Oferecer suporte necessário a docentes e discentes, para um melhor aproveitamento no processo ensino-aprendizagem;
- Acompanhar o desempenho do discente, a evasão escolar e os índices de aproveitamento;
- Mediar situações que envolvam o relacionamento do discente com os demais profissionais da Instituição; e
- Compreender o discente como ele é, na riqueza do seu sentir, pensar e agir, com suas próprias características, lidando com o que ele revela em todas as suas referências qualitativamente significativas.

A Faculdade de Jussara – FAJ possui “O Programa de Acompanhamento do Aluno Egresso - PAAE” que objetiva monitorar sua inserção no mercado de trabalho, detectando os sucessos e as dificuldades enfrentadas na carreira profissional, o fomento à educação continuada e a divulgação de oportunidades de trabalho, mantendo-se, assim, um canal de comunicação eficaz com o ex-aluno. No site, a Instituição possui um *link* “acompanhamento de egressos”, onde o mesmo é utilizado como um canal de comunicação.

A IES oferece aos egressos um incentivo, em forma de desconto especial nas mensalidades, para cursar um segundo curso superior na Instituição.

A IES estende convites especiais aos egressos para os eventos realizados na e pela Faculdade, como a Semana Acadêmica, *Workshop*, palestras, minicursos, entre

outros, proporcionando assim, a possibilidade de continuar os egressos tendo participação ativa nos eventos da Faculdade.

A IES conta no seu quadro de professores e no corpo técnico-administrativo com um significativo número de egressos em seus quadros, sendo política da IES de privilegiar os egressos para a ocupação de vagas de trabalho na Instituição.

A IES, em seu sitio institucional, conta com uma página com matérias relativas aos egressos da Faculdade, onde se reproduz informações, experiências e dados de egressos.

As coordenações de curso mantém canal constante com os acadêmicos seja pessoalmente, seja através de acadêmicos representantes de sala que funcionam também como elo de comunicação.

## **Eixo 4: Políticas de Gestão**

### **DIMENSÃO 5: POLÍTICAS DE PESSOAL**

No que se refere à **Dimensão 5: Políticas de Pessoal** a Faculdade de Jussara – FAJ firma políticas às quais a realidade institucional mostra articulação, aderência e coerência. De modo particular, com o PDI que prevê um conjunto de iniciativas e medidas que vêm sendo efetivadas na realidade da IES. Para a plena consecução de suas metas e objetivos, a IES estabelece em critérios de admissão e linhas de atuação voltadas para a capacitação dos corpos docente e técnico-administrativo que buscam integrar plenamente a gestão Institucional superior para assegurar a oferta permanente das condições de um ensino de qualidade.

O fato da grande maioria do corpo docente se situar na categoria horista se deve à própria característica inerente a localidade da Instituição onde existe uma carência de docentes, sendo complementada por profissionais com aderência aos cursos ofertados em suas devidas áreas de formação, diante dessa situação estão sendo realizadas constantemente as bancas para seleção de candidatos a docentes.

Um destaque positivo quanto às políticas de pessoal, de carreiras do corpo docente e corpo técnico-administrativo, seu aperfeiçoamento, desenvolvimento profissional e suas condições de trabalho é a implantação do PLANO DE CARGOS E SALÁRIOS, contemplando docentes, técnico-administrativos e cargos diretivos.

A Faculdade de Jussara - FAJ viabiliza a capacitação de docentes integrantes de seu quadro funcional e de recém-formados para posterior absorção, através de sua participação nas seguintes modalidades de aperfeiçoamento acadêmico-profissional:

- a) cursos de aperfeiçoamento e especialização;
- b) cursos de pós-graduação *stricto sensu*, compreendendo mestrado e doutorado;
- c) programas de pós-doutorado;
- d) outras formas de qualificação docente, não enquadradas nas categorias anteriores.

§1º. A participação de que trata este artigo pode ensejar o afastamento integral ou parcial do docente, no que se refere às suas obrigações.

§2º. Os afastamentos de que trata o §1º, quando remunerados, não podem exceder o teto financeiro anual fixado pela Mantenedora.

O Centro de Ciências de Jussara Ltda, mantenedor da Faculdade de Jussara – FAJ possui um Plano de Carreira Docente aprovado pelo Ministério do Trabalho e Emprego Processo nº 46208.004204/2011-55.

Os funcionários da Faculdade de Jussara – FAJ que ingressam em cursos de graduação tanto por meio de processo seletivo, como por serem portadores de diploma de educação superior são, automaticamente, contemplados com bolsas de estudo. Da mesma forma ocorre com seus dependentes. Os descontos para os funcionários e seus dependentes variam de 10 a 100%.

O Centro de Ciências de Jussara Ltda, mantenedor da Faculdade de Jussara – FAJ possui o Política de Qualificação do Corpo Técnico-Administrativo devidamente homologado no Ministério do Trabalho e Emprego sob o no. 46208.004205/2011-08.

## **DIMENSÃO 6: ORGANIZAÇÃO E GESTÃO DA INSTITUIÇÃO**

No que se refere à **Dimensão 6: Organização e Gestão da Instituição** a Faculdade de Jussara – FAJ tem no Centro de Ciências de Jussara Ltda a sua Mantenedora. Esta uma empresa privada, fundada em 16 de março de 1998, com fins econômicos, com personalidade jurídica registrada no 1º cartório de Notas, com sede e foro na Cidade de Jussara - GO. Como Mantenedora é responsável, de acordo com disposições estatutárias, pelo recolhimento de recursos financeiros, controle contábil, pagamento por despesas realizadas, bem como pelos serviços de administração complementar e de manutenção relativos à Faculdade. Ao mesmo tempo, a Mantenedora tem assegurada autonomia administrativa, didático-pedagógica e disciplinar para a Mantida, a Faculdade de Jussara - FAJ. Para esta, promove adequadas condições de funcionamento das suas atividades essenciais, coloca à sua disposição os meios financeiros, os bens imóveis e móveis necessários, e assegura-lhe os necessários recursos financeiros e de custeio.

O modelo desenhado para a gestão acadêmica da IES dispõe de organização formal com estrutura simples, que visa propiciar à administração agilidade e flexibilidade para responder às exigências do mundo moderno.

As áreas de conhecimentos em que estão situados os cursos de graduação contam com coordenações específicas e os cursos dispõem de coordenadores próprios que dão cumprimento às diretrizes curriculares, controle de frequência de professores e alunos, distribuição de cargas horárias, projetos pedagógicos e outras questões essenciais na vida dos cursos, consequentemente, da gestão acadêmica.

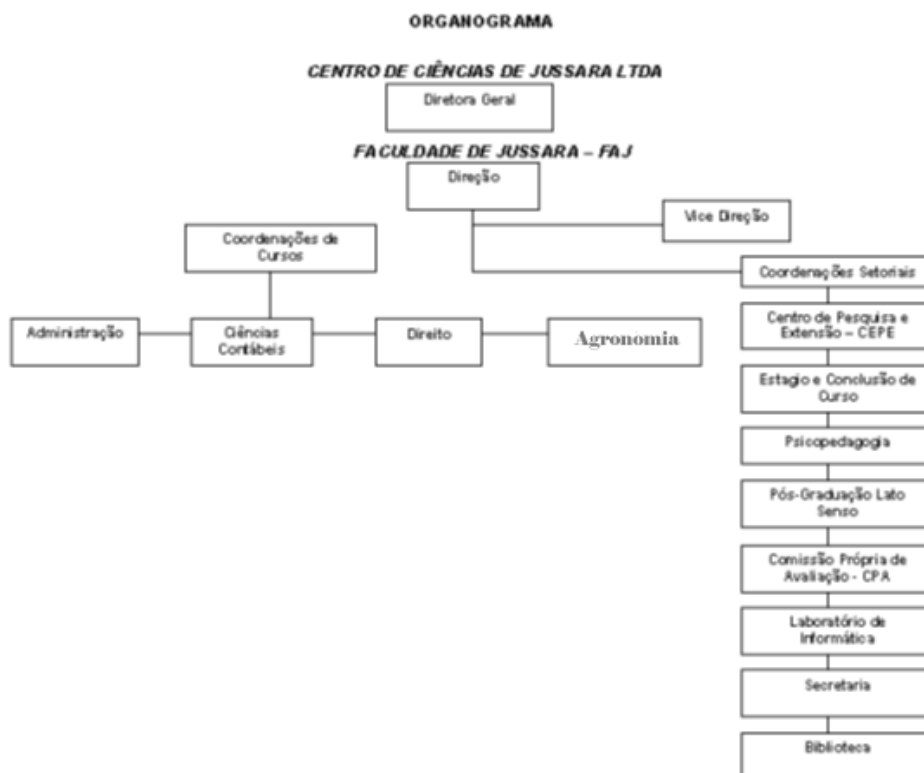
A estrutura organizacional caracteriza-se por níveis hierárquicos responsáveis pela formulação, deliberação e execução das atividades institucionais, que se interpenetram, objetivando a qualidade da formação profissional e da gestão, possibilitando a implantação das medidas.

Os órgãos de deliberação e de execução são concebidos com poucos níveis hierárquicos, uma vez que a hierarquia menos extensa contribui para tornar mais fácil a comunicação, exige menor controle burocrático, facilita a gestão de processos e de rotinas e a delegação de competências, podendo-se obter, em consequência, maior envolvimento dos corpos docente e discente, e técnico-administrativo. Essa estrutura

permite instaurar processos de decisão mais ágeis, com participação dos diferentes segmentos que constituem a comunidade acadêmica, possibilitando aos setores autonomia e responsabilidade pelas decisões adotadas.

A administração da Faculdade de Jussara - FAJ compete aos órgãos de deliberação e de execução. São órgãos de deliberação: O Conselho de Administração, Ensino, Pesquisa e Extensão; e os Colegiados dos Cursos. Os órgãos de execução são: a Diretoria-Geral; a Secretaria; a Coordenação de Curso. As atribuições dos órgãos que compõem a estrutura da Faculdade de Jussara - FAJ estão discriminadas em seu Regimento.

A estrutura organizacional proposta para a Faculdade de Jussara - FAJ, conforme prevê seu Regimento, pautou-se em modelo de gestão colegiada participativa, com garantias para o exercício da autonomia didático-científica e administrativa. Nesta linha, a Instituição optou por uma estrutura acadêmica moderna, livre das instâncias burocráticas que atrasam os procedimentos de mudança e inovação. Atuando como instâncias consultivas e normativas, os colegiados orientam as decisões acadêmicas e viabilizam a execução das tarefas dos órgãos administrativos com maior eficiência.





## **DIMENSÃO 10: SUSTENTABILIDADE FINANCEIRA**

A Faculdade de Jussara – FAJ é uma empresa privada com fins lucrativos, de maneira que os recursos para despesas com pessoal, das instalações e bens móveis e imóveis, além de suas necessidades de investimentos, devem ser supridos, pelo recebimento das mensalidades escolares. Os recursos recebidos são destinados em primeiro plano para o pagamento: do pessoal docente e do pessoal técnico/administrativo; os encargos da folha salarial e fornecedores. Dentro do planejamento os gastos com construção e manutenção do prédio onde funciona o campus, são executados de maneira ordenada e consciente para que não sejam gerados impactos nocivos no fluxo de caixa da Instituição.

### **Estratégia de Gestão econômico-financeira**

A gestão econômico-financeira de uma Instituição de Ensino Superior exige tomada de decisão apoiada em informações disponibilizadas de forma rápida e que sejam atualizadas e seguras. Na Faculdade de Jussara – FAJ, essa exigência tem um maior impacto, pois o perfil dos discentes é de pessoas que trabalham para custear seus estudos muitos como autônomos, limitando bastante a capacidade de pagamento. Como os investimentos não podem cessar é adotada a manutenção preventiva, sendo que diariamente são realizados pequenos reparos tanto na estrutura física como nos equipamentos. As compras de equipamentos e livros são feitas uma vez no início de cada semestre. Nas reuniões pedagógicas os coordenadores e professores são devidamente orientados sobre como e quando serão feitas estas compras. Frequentemente estão sendo construídas salas de aulas, laboratórios, etc.

A Faculdade de Jussara – FAJ, por ser uma Faculdade isolada, encontra dificuldade na contratação de docentes, principalmente os pós-graduados em *Stricto Sensu*. Uma vez, contratados, há os custos de locomoção e de estadia na cidade nos dias em que os mesmos ministram suas aulas, elevando sensivelmente os custos com os docentes.

## Eixo 5: Infraestrutura Física

### DIMENSÃO 7: INFRA-ESTRUTURA FÍSICA

No que se refere à **Dimensão 7: Infra-Estrutura Física** a Faculdade de Jussara – FAJ funciona na Escola Agrícola de Jussara em regime de comodato, sendo que toda manutenção, conservação e construção no imóvel é de responsabilidade da Instituição. O prédio onde funcionam os atuais cursos da Faculdade de Jussara - FAJ oferece condições ideais para as instalações dos mesmos, quer pela localização aprazível, onde predomina a vegetação típica da região, em ambiente que convida à reflexão e ao trabalho, que pela funcionalidade de suas instalações.

De estrutura sólida, o prédio contém ótimas instalações, com área construída de 2.310 m<sup>2</sup>, sendo a área total do terreno é de 3.000 m<sup>2</sup>, contendo dependências mobiliadas e em perfeito funcionamento. O prédio atende adequadamente às atividades acadêmico-administrativas, conforme a seguir relacionado.

DEPENDÊNCIAS / SERVENTIAS	QUANTIDADE	ÁREA (m2)
Sala da Presidência	01	13,47
Sala de Direção	03	29,57
Sala de Departamento	02	20,79
Sala de Professores	01	27,00
Sala do C.A (Centro Acadêmico)	01	10,47
Sala do Centro de Pesquisa e Extensão	01	11,47
Sala da Empresa Júnior	01	14,40
Salas de Aula	18	1.174,85
Biblioteca	01	193,67
Laboratório de Informática	02	100,00
Laboratório multidisciplinar 1, 2 e 3	03	182
Sanitários	11	66,98
Centro de Processamento de Dados	01	10,73
Sala de Recepção	01	11,17
Centro de Convivência	01	260,00
Tesouraria	01	11,17
Secretaria Geral	01	31,80
Praça de Alimentação	01	268,40

Almoxarifado	02	32,50
Sala de Fotocópias	01	15,68
Quadra de Esportes	01	469,44
Campo de Futebol	01	2.396,00
Domiciliado à Residência dos Professores	01	98,49

A Faculdade de Jussara - FAJ considerando a necessidade de assegurar aos portadores de deficiência física e sensorial condições básicas de acesso ao ensino superior, de mobilidade e de utilização de equipamentos e instalações, adota como referência a Norma Brasil 9050, da Associação Brasileira de Normas Técnicas, que trata da Acessibilidade de Pessoas Portadoras de Deficiências e Edificações, Espaço, Mobiliário e Equipamentos Urbanos.

Neste sentido, no que se refere aos discentes com deficiência física, a Faculdade de Jussara - FAJ apresenta as seguintes condições de acessibilidade:

- livre circulação dos discentes nos espaços de uso coletivo (eliminação de barreiras arquitetônicas);
- vagas reservadas em estacionamentos nas proximidades das unidades de serviços;
- rampas com corrimãos, facilitando a circulação de cadeira de rodas;
- portas e banheiros adaptados com espaço suficiente para permitir o acesso de cadeira de rodas;
- barras de apoio nas paredes dos banheiros;
- lavabos, bebedouros e telefones públicos em altura acessível aos usuários de cadeira de rodas.

No que se refere à Biblioteca seu acervo, serviços e espaço físico as instalações para o acervo são plenamente adequadas e seguem padrões de qualidade exigíveis para as bibliotecas universitárias, inclusive com ambientes climatizados e rampas para acesso aos deficientes. O armazenamento do acervo é satisfatório, com iluminação adequada e extintores de incêndio localizados corretamente. O funcionamento também se mostra plenamente adequado, com terminais de consulta disponíveis ao público por toda a biblioteca. As consultas podem ser realizadas por autor, título, assunto e palavra-chave. As salas individuais de estudo, a sala de estudo em grupo e o espaço para o acervo somam área de 220 m<sup>2</sup>, e são disponibilizados para discentes e docentes da Faculdade de Jussara - FAJ, funcionários. Também agasalha instalações

para estudos em grupo. As salas para estudos em grupo e leitura possuem mobiliários e ambientes adequados. São instalações bem iluminadas, refrigeradas e limpas. As instalações da Biblioteca são adequadas para proporcionar aos alunos condições materiais e intelectuais de trabalho. A Biblioteca possui 8 computadores com acesso a internet e pesquisas relacionadas as disciplinas. A Biblioteca atende todos os parâmetros, estabelecidos pelo MEC em prol das necessidades físicas de pessoas portadoras de deficiência física. A política de aquisição, expansão e atualização do acervo bibliográfico adotada pela Faculdade de Jussara - FAJ é baseada nas necessidades dos seus cursos, seguindo as indicações de aquisição de bibliografia do corpo docente e discente com base nos conteúdos programáticos dos cursos oferecidos. Com relação ao acervo a biblioteca conta com cerca de 13.887 exemplares. Sendo biblioteca de referência, não só em nível regional, como em nível estadual. O acervo da biblioteca constitui-se de volumes distribuídos em todas as disciplinas constantes dos currículos plenos, e com ênfase para as áreas de Administração, Ciências Contábeis, Educação, Tecnologia em Gestão Comercial, Gestão da Tecnologia da Informação, Direito e Literatura. Conforme discriminação abaixo:

<b>MATERIAL</b>	<b>TÍTULOS</b>
Livros	4557
Periódicos	2547
CD's e DVD's	423
Seção de referência	232
Monografias	468
Planos de negócio	38
Acervo Histórico de Direito (AHD)	489
Acervo Núcleo de Prática Jurídica (NPJ)	37

Acervo por área do conhecimento;

<b>Área do conhecimento</b>	<b>Materiais cadastrados (quantidade de títulos)</b>
Ciências agrárias	593
Ciências exatas e da terra	308
Ciências sociais aplicadas	5435
Ciências humanas	1167

Ciências da saúde	47
Engenharias	46
Ciências Biológicas	49
Linguísticas, Letras e Artes	417

Quantidade de materiais por assunto;

Assunto	Quantidade de títulos
Administração	653
Contabilidade	331
Direito	1592
Informática / Tecnologia da	149
Dicionários e enciclopédias	94
Dicionários Jurídicos	12
Ética	267
Filosofia	40
Sociologia	58
Geografia	15
História	60
Literatura brasileira e	254
Gramática	86
Matemática / Estatística	86
Metodologia da pesquisa	56
Rural	212
Educação	314

Periódicos Vigentes (assinatura)

REVISTA	PERIODICIDADE	ASSUNTO
National Geographic	Mensal	Generalidades
Conjuntura	Mensal	Administração
DBO: a revista de negócios da pecuária	Mensal	Agrárias
Direito Público	Bimestral	Direito
Exame	Quinzenal	Negócios e economia
Globo Rural	Mensal	Agrárias
HSM Management	Bimestral	Administração
IstoÉ	Semanal	Generalidades
IstoÉ Dinheiro	Semanal	Negócios e economia
Jornal Diário da Manhã	Diário	Generalidades
Jornal O Popular	Diário	Generalidades
Marketing	Mensal	Administração
Meio ambiente	Bimestral	Meio Ambiente

Pequenas Empresas & Propaganda	Mensal	Administração
Revista de Estudos Tributários	Bimestral	Direito
Revista Síntese: Direito Administrativo	Mensal	Direito
Revista Síntese: Direito Civil E Processual Civil	Bimestral	Direito
Revista Síntese: Direito De Família	Bimestral	Direito
Revista síntese: Direito Penal e Processual trabalhista	Mensal	Direito
Direito Público	Bimestral	Direito
Veja	Semanal	Generalidades
Visão Jurídica	Mensal	Direito
Você S/A	Mensal	Empregos/Negócios

Periódicos Vigentes (doação)

REVISTA	PERIODICIDADE	ASSUNTO
Administrador	Mensal	Administração
Campo	Mensal	Agrárias
Clube de notícias	Mensal	Engenharias
RBC - Revista Brasileira de Contabilidade	Bimestral	Contabilidade
Revista CEPPG	Semestral	Generalidades
Revista do Tribunal Regional Federal da Primeira	Mensal	Direito
Citricultor	Mensal	Agrárias
Bioética	Semestral	Medicina /
Radis	Mensal	Comunicação/
Empreendedor	Bimestral	Administração

Entre eles, várias publicações técnicas e revistas de circulação nacional (HSM Management, Conjuntura Econômica, entre outros), inclusive jornais de grande circulação no Estado (O Popular, Diário da Manhã). Além disto, já possui versões

digitais de algumas revistas e jornais, tais como as Revistas Síntese, o Jornal O popular, o jornal Diário da Manhã, etc.

Além disto, possui já algumas obras virtuais (em cd-rom), tais como Atlas, enciclopédias, etc. A videoteca que conta com diversas fitas de vídeo, entre técnicas, científicas e filmes funciona dentro da biblioteca, onde o aluno pode assistir aos vídeos em cabine individual.

#### **Laboratório de Informática:**

O laboratório de informática da FAJ está equipado com 21 (vinte e cinco) computadores novos em rede com acesso à internet onde os alunos têm aulas prática para fixação da teoria e para as atividades de pesquisa e desenvolvimento de trabalhos e projetos. Estes computadores estão configurados com sistema operacional *Windows 7*, *LibreOffice* e demais *softwares* específicos para utilização de cada disciplina dos cursos de graduação da FAJ.

#### **Laboratório de Redes de Computadores:**

Equipado com 20 computadores onde os alunos têm aulas prática para fixação da teoria e para atividades de pesquisa e desenvolvimento de trabalhos e projetos. Estes computadores estão configurados com sistema operacional Debian Linux (15), sistema operacional *Pfsense*(5), e softwares específicos, tais como: *Mariadb*, *Python*, *Prolog*, PHP e *Frameworks* para desenvolvimento de programas *Web*.

#### **Laboratório de Arquitetura de Computadores:**

O laboratório está equipado com 13 computadores com processadores Celeron D, todos funcionando, voltados para a prática de Arquitetura de Computadores e Redes, onde os alunos podem desmontar e montar computadores para familiarização de seus componentes, bem como instalar sistemas operacionais e *softwares* aplicativos, e para configurar e fazer conexão de computadores em rede.

Para o curso de agronomia foram implantados 3 laboratórios multidisciplinares para utilização pelos acadêmicos de agronomia.

O laboratório multidisciplinar 1 está equipado com os equipamentos abaixo elencados:

#### **Laboratório multidisciplinar 1**

3 banho-maria, digital microprocessador, 2 máquinas de avaliação de solo; 2 Delatrometros; 2 vasos comunicantes; 2 modelos de plano inclinado (f 37); 1 bloco digestor; 1 Painel HMF 73. 2 Geradores de van The Graaff; 2 painéis ópticos; 2 Painéis de medição hidrostática; 2 equipamentos de medir; 2 multímetros digitais; 1 lanterna transmissora; 2 caixas ópticas; 3 equipamentos ótico (f 55); 1 equipamento (f 55); 1 lanterna óptica; 2 equipamentos de medição de ondas sonoras digital; 12 peneiras para análise granulométrica; 1 jogo de Pedras de análise geológica; 4 jogos de filtros.

O laboratório multidisciplinar 2 está equipado com os equipamentos abaixo elencados:

#### **Laboratório multidisciplinar 2**

2 balanças de precisão; 2 balanças comuns; 1 chapa aquecedora analógica; 1 agitador magnético; 2 Capelas para gases de exaustão; 1 espectrômetro; 1 destilador de nitrogênio amoniacal; 2 centrífugas; 1 vórtex mix; 110 volts; 1 estufa de secagem com circulação de ar. 3 armários. 25 balões volumétricos; 20 pipetas de vidro; 40 Erlenmeyer; 7 micropipetas; 25 peças de tubos para centrífuga; 34 tubos de ensaio; 4 Funis de Bush em porcelana; 4 balões fundo redondo; 15 Erlenmeyer; global Glass; 5 tigelas de porcelanas; 10 bastões de porcelana, 10 kits de PHmetro de fita; 15 bastões de vidro; 12 pipetas.

O laboratório multidisciplinar 3 está equipado com os equipamentos abaixo elencados:

#### **Laboratório multidisciplinar 3.**

25 microscópios; 1 destilador de 5 l; 1 Câmara germinadora com fotoperíodo; 1 autoclave; 1 contador de colônias; 1 PHmetro; 1 Agitador magnético; 1 chapa aquecedora; 1 centrífuga; 2 estufas de esterilização e secagem; 1 Capela de fluxo laminar; 3 balanças de precisão. 29 cadeiras. 3 conjuntos de mesas para microscópio; 1 mesa; 1 lousa branca; 4 jogos de lâminas para aula de botânica, com 100 peças; 4 conjuntos de lâminas preparadas para aula de Zoologia, 9 conjuntos lâminas ponta lisa; 5 pipetas digitais; 100 placas de petri.



## **A INCORPORAÇÃO DOS RESULTADOS OBTIDOS NO PLANEJAMENTO DA GESTÃO ACADÊMICO-ADMINISTRATIVA**

Diante dos diversos itens avaliativos propostos a Acadêmicos, Docentes e Corpo Técnico Administrativo resultaram alguns itens que não seguem uma tendência positiva. Destaque-se que não houve itens com avaliação negativa para os itens propostos.

Assim ressalta-se, a seguir, em análises pontuais, considerações pertinentes aos itens que não seguem a tendência de avaliação positiva.

Da avaliação realizada pelos discentes dos cursos de graduação nas disciplinas na modalidade EAD, **para o período avaliativo de 2022**, constata-se, que houve conceituações positivas de forma preponderante para os itens propostos.

Há que se destacar quanto ao item avaliativo: **“Qual a maior dificuldade que você tem em estudar a distância?”** um percentual de 43,01% de respostas atribuídas para a alternativa: “Desconcentra fácil”.

Quanto ao item avaliativo: **“Quantas horas no mínimo você estuda o material disponibilizado para o seu curso?”** 33,70% dos respondentes estudam uma hora, 36,96% estudam 2 horas, 14,13% estudam 3 horas e somente 15,22% afirmam que estudam mais de 3 horas.

Da avaliação realizada pelos docentes, das aulas em EAD, dos cursos de graduação, para o período avaliativo de 2022, constata-se que houve conceituações positivas de forma preponderante para todos os itens propostos denotando elevado grau de satisfação do corpo docente.

Da avaliação realizada pelos discentes do curso de Administração, das aulas presenciais, para o período avaliativo de 2022, constata-se que houve conceituações positivas de forma preponderante para todos os itens propostos denotando elevado grau de satisfação do corpo discente.

Da avaliação realizada pelos discentes do curso de Agronomia, das aulas presenciais, para o período avaliativo de 2022, constata-se que houve conceituações positivas de forma preponderante para todos os itens propostos denotando elevado grau de satisfação do corpo discente.

Há que se destacar quanto ao item avaliativo: “Atendimento pelos(as) funcionários(as) da biblioteca”. Da divisão “Biblioteca” um percentual de 41.67% dos respondentes afirmam não utilizar a biblioteca, o motivo desse considerável percentual se deve em razão do acervo da biblioteca oferecido aos acadêmicos de Agronomia ser eminentemente virtual.

Da avaliação realizada pelos discentes do curso de Ciências Contábeis e Direito, das aulas presenciais, para o período avaliativo de 2022, constata-se que houve conceituações positivas de forma preponderante para todos os itens propostos denotando elevado grau de satisfação do corpo discente.

A Autoavaliação Institucional é um instrumento que proporciona a análise das realizações efetivadas pelos diferentes setores da Faculdade de Jussara - FAJ, e constitui - se num valioso *feedback* ao processo de planejamento da gestão acadêmico administrativa.

Na implementação de melhorias, modificações estruturais, construções de anexos, etc. no que se refere à estrutura física da Faculdade os resultados da autoavaliação servem como uma ferramenta valiosa para atender aos anseios e sugestões da comunidade acadêmica.

Todo processo de autoavaliação, desde a elaboração dos questionários até os resultados finais e a apresentação a cada setor, é feito com a participação da Comissão. Os resultados foram apresentados à Direção e à Mantenedora da Instituição e, posteriormente, serão apresentados aos acadêmicos e disponibilizados no site.

## **MELHORIAS, AQUISIÇÕES E APERFEIÇOAMENTO DE SERVIÇOS INCREMENTADOS PELA FACULDADE DE JUSSARA EM 2022.**

A Faculdade de Jussara na busca constante de melhorar e aperfeiçoar-se como Instituição de Ensino Superior que busca a excelência está em constante trabalho dinâmico para, em consonância com os anseios da comunidade acadêmica, alcançar seus objetivos. Como forma de ressaltar esse esforço a FAJ no ano de 2022 efetuou uma série de incrementos, aperfeiçoamento de serviços, aquisições e melhorias abaixo elencadas:

### **Aquisições e benfeitorias a partir agosto de 2022**

Pintura das calçadas

Aquisição de equipamentos para os laboratórios do curso de agronomia

Reforma de 03 salas para laboratório do curso de agronomia

Construção de depósito para gás oxigênio

Aquisição de bibliotecas on line

Prateleiras embutidas para laboratórios

Reforma da guarita

Reforma do forro galpão

Aquisição de 03 teclados em braile

01 TV 40"

Manutenção de câmeras, alarmes

Manutenção de condicionadores de ar

## CONSIDERAÇÕES FINAIS

O processo de Autoavaliação Institucional pode ser extremamente proveitoso e transformador se encarado de forma positiva e com maturidade. É um momento enriquecedor para todos os que avaliam e, também, para os que são avaliados. Quem avalia deve fazê-lo com consciência crítica sem deixar que preferências pessoais interfiram nesse ato. Quem é avaliado, por sua vez, deve encarar os resultados como uma nova oportunidade de corrigir e corrigir-se naquilo que ficou deficiente ao longo do período letivo, tanto no aspecto institucional quanto na prática pedagógica individual.

Nesse sentido, todo ato avaliativo, também, deve ser dinâmico e provocar dinamismo, pois uma instituição deve buscar corrigir as fragilidades apontadas na avaliação procurando aperfeiçoar-se cada vez mais.

A Faculdade de Jussara é uma instituição que tem apoiado todo processo avaliativo e, o mais importante, tem procurado atender às exigências da região.

O grande desafio talvez seja manter-se sustentável em todos os aspectos, buscando a excelência na qualidade da educação ofertada e uma relação cada vez mais estreita com a comunidade que a cerca. Talvez, essa constante busca seja a maior evidência do comprometimento da Instituição.

A autoavaliação é compreendida como processo permanente e coletivo de produção e desenvolvimento de soluções para as fragilidades, encontradas internamente ou apontadas pelas avaliações externas, e como fator de incremento das potencialidades institucionais em sintonia com sua missão, objetivos e metas. A dinâmica seguida tem sido a de prever ações, desenvolvê-las, avaliar seus resultados, pensar em novas ações quando algumas não surtiram efeito, acrescentar outras ações diante de fatos e cenários novos, desenvolver de novo, avaliar de novo.

Todas as ações autoavaliativas permanentes e seus respectivos processos, instrumentos e resultados, constituem referenciais constantes no âmbito do planejamento e da gestão da Faculdade de Jussara - FAJ. Para tanto, os gestores têm procurado inter-relacionar os resultados das avaliações internas e as mobilizações que geram com as estratégias de ações expressas em seu planejamento, com nítidas

repercussões positivas nas formas pelas quais se tem desenvolvido a gestão da Faculdade de Jussara – FAJ nos últimos anos.

A busca constante de envolvimento e de responsabilização dos diferentes atores e o esforço persistente para favorecer a sinergia entre os diversos setores, essenciais para um gerenciamento eficiente, eficaz e com foco na qualidade acadêmica, consubstanciam o principal desafio desta instituição de ensino superior. Tal desafio está presente tanto nos pontos positivos, acertos e potencialidades quanto nas dificuldades que a Faculdade de Jussara – FAJ identifica e enfrenta nos procedimentos avaliativos, e comparece, com extrema intensidade, no processo de apropriação plena dos resultados obtidos por meio deles.

As ações autoavaliativas desenvolvidas pela Faculdade de Jussara – FAJ como comunidade acadêmica abrangem o ensino, a prática investigativa, a extensão e a gestão, nesta incluída a organização administrativa. Nesse sentido, o processo autoavaliativo incorpora, como essencial e imprescindível, o envolvimento dos mais diversos setores e segmentos institucionais. No âmbito acadêmico, essa interlocução ocorre por meio de uma relação permanente da Diretoria Acadêmica com os colegiados dos cursos, destes com o corpo docente e com o pessoal técnico-administrativo.